



Тел. +389 (0)2 30 99 033
Факс: +389 (0)2 30 61 994

ул. Женевска бб, п.фах 32,
1000 Скопје, Република Македонија

www.zels.org.mk
contact@zels.org.mk

ЈУЛИ 2009

ПРАКТИЧЕН ВОДИЧ ЗА ИЗДАВАЊЕ НА Б-ДОЗВОЛИ

ЗА ИНТЕГРИРАНО
СПРЕЧУВАЊЕ И КОНТРОЛА
НА ЗАГАДУВАЊЕТО (ИСКЗ)



П Р А К Т И Ч Е Н В О Д А Ч

**за издавање Б-дозволи
за интегрирано спречување
и контрола на загадувањето (ИСКЗ)**

Јули 2009 година

Содржина

Листа на акроними.....	3
1 Законодавство за издавање Б-дозволи.....	4
1.1 Закон за животната средина.....	4
1.2 Подзаконска регулатива.....	9
1.2.1 Уредба за ИСКЗ.....	9
1.2.2 Правилници за добивање / издавање Б-дозволи.....	13
1.2.2.1 Правилник за интегрирана еколошка Б-дозвола.....	13
1.2.2.2 Правилник за дозвола за усогласување со оперативен план.....	14
1.2.3 Уредби за висина на надомест што го плаќаат операторите.....	15
1.2.3.1 Уредба за висина на надомест за интегрирана еколошка Б-дозвола.....	15
1.2.3.2 Уредба за висина на надомест за Б-дозвола за усогласување со оперативен план.....	18
1.3 Контрола и инспекциски надзор.....	21
2 Постапки за издавање Б-дозвола.....	22
2.1 Постапка за издавање интегрирана еколошка Б-дозвола (нови инсталации).....	22
2.1.1 Поднесување барање.....	22
2.1.2 Содржина на барање.....	22
2.1.3 Процесирање барање.....	28
2.1.4 Учество на јавноста.....	28
2.1.5 Издавање дозвола.....	28
2.1.6 Содржина на интегрирана еколошка Б-дозвола.....	29
2.1.7 Изменување и пренесување на интегрирана еколошка Б-дозвола, услови за престанок на активност и услови за одземање интегрирана еколошка Б-дозвола.....	31
2.1.7.1 Изменување на интегрирана еколошка Б-дозвола.....	31
2.1.7.2 Пренесување на интегрирана еколошка Б-дозвола.....	32
2.1.7.3 Услови за престанок на активност.....	33
2.1.7.4 Одземање дозвола.....	33
2.1.7.5 Престанок на дозвола.....	33
2.1.8 Регистар на дозволи.....	34
2.1.8.1 Содржина на регистарот.....	34
2.2 Постапка за издавање дозвола за усогласување со оперативен план (постојни инсталации).....	37
2.2.1 Поднесување барање.....	37
2.2.2 Содржина на барање.....	37
2.2.3 Процесирање барање.....	39
2.2.4 Учество на јавноста.....	40
2.2.5 Издавање дозвола.....	41
2.2.5.1 Преговори.....	41
2.2.5.2 Содржина на дозволата за усогласување со оперативен план.....	41
2.2.5.3 Објавување.....	44
2.2.6 Регистар на дозволи.....	44
2.2.6.1 Содржина на регистарот.....	44
Прилог 1 - Генерални препораки за издавање на Б-дозвола за ИСКЗ.....	47
Прилог 2 - Анализа на пилот-барања за Б-дозволи за ИСКЗ (презентации во е-формат).....	54
КОЛОФОН.....	55

Листа на акроними

Б-дозвола	интегрирана еколошка Б-дозвола / Б-дозвола за усогласување со оперативен план
БПК	Биолошка потрошувачка на кислород
ЕЛС	Единица(и) на локална самоуправа
ХПК	Хемиска потрошувачка на кислород
ИСКЗ	Интегрирано спречување и контрола на загадување
МЖСПП	Министерство за животна средина и за просторно планирање
НДТ	Најдобра достапна техника
ОВЖС	Оцена на влијанието врз животната средина
ОП	Оперативен план
СОЖС	Стратешка оцена на животната средина

1 Законодавство за издавање Б-дозволи

1.1 Закон за животната средина

Вовед

Законот за животната средина (Сл. весник на РМ бр.53/2005, 81/05 и 24/2007) го пренесува т.н. хоризонтално законодавство за животна средина на Европската унија. Законот ги содржи основните принципи и постапки за интегрирано управување на животната средина, особено:

- планирање на заштитата на животната средина
- стратешка оцена на животната средина (СОЖС) од определени стратешки, плански и програмски документи
- оцена на влијанието врз животната средина (ОВЖС) од определени проекти
- режим на еколошки дозволи и на дозволи за усогласување за интегрирано спречување и контрола на загадувањето (ИСКЗ)
- пристап до информации од областа на животната средина
- надзор и информативен систем на животната средина
- финансирање на активностите во областа на животната средина
- надзор во спроведување на законските одредби.

Законот ги уредува правата и должностите на Република Македонија, на Владата и на единиците на локална самоуправа (ЕЛС), како и правата и должностите на правните и на физичките лица, во обезбедувањето услови за заштита на животната средина.

Одредбите на овој закон се применуваат на *медиумите* на животната средина:

- почвата, водата и воздухот,

како и на *областите* на животната средина:

- природата (вклучително биолошка разновидност и природни богатства), отпадот, бучавата, вибрациите, јонизирачкото и нејонизирачкото зрачење, климата, озонската обвивка, миризбата и сите други елементи што претставуваат неделива целина од животната средина.

Мерките и активностите за заштита и за унапредување на животната средина се од јавен интерес. Владата на Република Македонија, односно ЕЛС е должна да спроведува мерки за заштита на животната средина, но и да обезбедува финансиски средства за нивна реализација.

Начелата за управување на животната средина се јасно и прецизно утврдени во Законот. Тие воспоставуваат транспарентни и универзални правила при утврдувањето на нивото и на квалитетот на управување на животната средина, како на национално, така и на локално ниво.

Начела од особено значење за режимот на ИСКЗ:

- (i) **Начелото загадувачот плаќа**, според кое загадувачот е должен да ги надомести трошоците за отстранување на опасноста од загадување на

животната средина, да ги поднесе трошоците за санација и да плати правичен надомест за штетата причинета врз животната средина, како и да ја доведе животната средина, во најголема можна мера, во состојба како пред оштетувањето.

- (ii) **Начелото корисникот плаќа**, според кое корисникот на природните богатства е должен да ги надомести трошоците за обезбедување на одржливиот развој, како и за санација на деградацијата на медиумите и на одделните области на животната средина, која настанала со користење на природните богатства.
- (iii) **Начелото на внимателност**, според кое доколку постои основано сомневање дека одредена активност може да предизвика штетни последици врз животната средина, се преземаат неопходни мерки за заштита пред да стане достапен научниот доказ дека такви штетни последици би можеле да настанат.
- (iv) **Начелото на учество на јавноста и пристап до информации**, според кое органите на државната власт и органите на ЕЛС се должни да ги обезбедат сите потребни мерки и да пропишат постапки со кои се обезбедува остварување на правото на пристап до информациите и учество на јавноста во донесувањето на одлуките што се однесуваат на состојбата на животната средина, како и да обезбедат изјаснување на јавноста во постапката за донесување на тие одлуки.
- (v) **Начелото на почисто производство**, според кое со цел да се намалат ризиците за животот и за здравјето на луѓето и за животната средина, како и да се зголеми економската и еколошката ефикасност, се поддржува примената на сеопфатна стратегија за заштита на животната средина и тоа во поглед на суровините, производствените процеси, производите и услугите.
- (vi) **Заштитна клаузула**, според која заради заштитата на животот и на здравјето на луѓето, органите на државната власт и органите на ЕЛС, во согласност со законот, имаат право и обврска да преземаат мерки и активности што се однесуваат на привремена и трајна забрана за вршење определени дејности или промет на определени производи.

Интегрирано спречување и контрола на загадувањето - ИСКЗ

Интегрирано спречување и контрола на загадувањето (ИСКЗ) е режим на издавање еколошки дозволи на одредени видови индустриски активности (металургија, енергетика, индустрија на минерали, хемиска индустрија, итн.), вклучувајќи активности во доменот на интензивното земјоделство и управувањето отпад.

Целта на овој процес е преку ИНТЕГРАЛЕН ПРИСТАП, т.е. со една дозвола, целокупно да се опфатат и регулираат влијанијата врз животната средина, кои се резултат на индустриските активности.

ИСКЗ овозможува:

- ✓ минимизирање и контрола на емисиите на загадување на медиумите на животната средина (воздухот, водата и почвата)
- ✓ одржливо управување на отпадот
- ✓ минимизирање и контрола на емисиите на бучава и на вибрации, и
- ✓ енергетска ефикасност.

Во однос на ИСКЗ, значајни се следниве дефиниции:

- **Инсталација** е неподвижна техничка единица каде што се врши една или повеќе пропишани активности и активности што се непосредно поврзани со нив, а кои би можеле да имаат ефект врз емисиите и врз загадувањето.
- **Постојната инсталација** е инсталација што е оперативна, односно работи пред 1 јули 2007 година.
- **Оператор** е секое правно или физичко лице што врши професионална активност и/или врши активности преку инсталацијата и/или ја контролира, или лице на кое му се доверени или делегирани овластувања за донесување економски одлуки во однос на активноста или техничкото работење, вклучувајќи го и носителот на дозволата или овластување за таквата активност, односно лицето што е задолжено да регистрира или алармира за активноста.
- **Дозвола** е тој дел од пишаната одлука или целата пишана одлука (или неколку такви одлуки) со која се дава овластување за работа на целата инсталација или на дел од инсталацијата, а што е предмет на одредени услови со кои се гарантира дека инсталацијата е усогласена со барањата утврдени со законската регулатива. Дозволата може да опфаќа една или повеќе инсталации или делови од инсталации на истата локација, со кои работи истиот оператор.
- **НДТ - најдобра достапна техника:**
 - √ Најдобри во достигнување на високо ниво на заштита на животната средина.
 - √ Достапни за примена во однос на технолошките и на економските услови, при тоа имајќи ги предвид недостатоците и предностите, односно трошоците и придобивките за животната средина.
 - √ Техника, во смисла на применета технологија, проектирање и изградба.

Материјата за издавање на дозволи за ИСКЗ е пропишана во следниве глави на Законот:

- √ Глава XII - Интегрирани еколошки дозволи за работење на инсталации што влијаат врз животната средина
- √ Глава XIV - Дозволи за усогласување со оперативни планови

Видовите активности (инсталации) што се должни да обезбедат еколошка дозвола се пропишани во прилозите на следниов подзаконски акт:

- *Уредба за определување на активностите на инсталациите за кои се издава дозвола за ИСКЗ, односно дозвола за усогласување со оперативен план и временски распоред за поднесување барање за дозвола за усогласување со оперативен план (Сл. весник на РМ бр.89/05) - Уредба за ИСКЗ.*

Покрај тоа, оваа уредба го дефинира временскиот распоред за поднесување барање за дозвола за постојните инсталации, т.н. Дозвола за усогласување со оперативен план.

Во зависност од големината на инсталациите, во прилозите на оваа уредба е извршена градација на два вида дозволи: (i) интегрирана А-дозвола (прилог 1 на Уредбата) и (ii) интегрирана Б-дозвола (прилог 2 на Уредбата), како за новите, така и за постојните инсталации.

Постојните инсталации поднесуваат барање за добивање дозвола за усогласување со оперативен план во временскиот интервал од шест месеци определен посебно за секој индустриски сектор, почнувајќи од 1. 1. 2006 година, заклучно до 31.12.2008 година, но најдоцна до 31 декември 2009 година. Операторот на инсталација што почнува со работа пред 31 декември 2009 година може да реши да поднесе барање за дозвола за усогласување со оперативен план.

Целосно усогласување на сите сектори со барањата на законодавството е предвидено до 2014 година.

Надлежен орган за издавање еколошки дозволи за новите и за постојните инсталации за активности во прилогот 2 од Уредбата, т.е. интегрирани еколошки Б-дозволи е градоначалникот на општината на чиешто подрачје се наоѓа инсталацијата. Исклучок се инсталациите што се наоѓаат во заштитено подрачје (при што за издавањето на дозволата решава МЖСПП).

Постапката за издавање дозволи ја спроведува општинската администрација или заедничка администрација формирана од две или повеќе општини.

Во споредба со А-инсталациите, Б-инсталациите имаат помал капацитет и обем, што резултира со помал потенцијал на загадување. Оттука, нивното значење има локален карактер.

Постапката за добивање интегрирана еколошка Б-дозвола е пропишана во *Правилникот за постапката за добивање интегрирана еколошка Б-дозвола (Сл. весник бр.04/06)*.

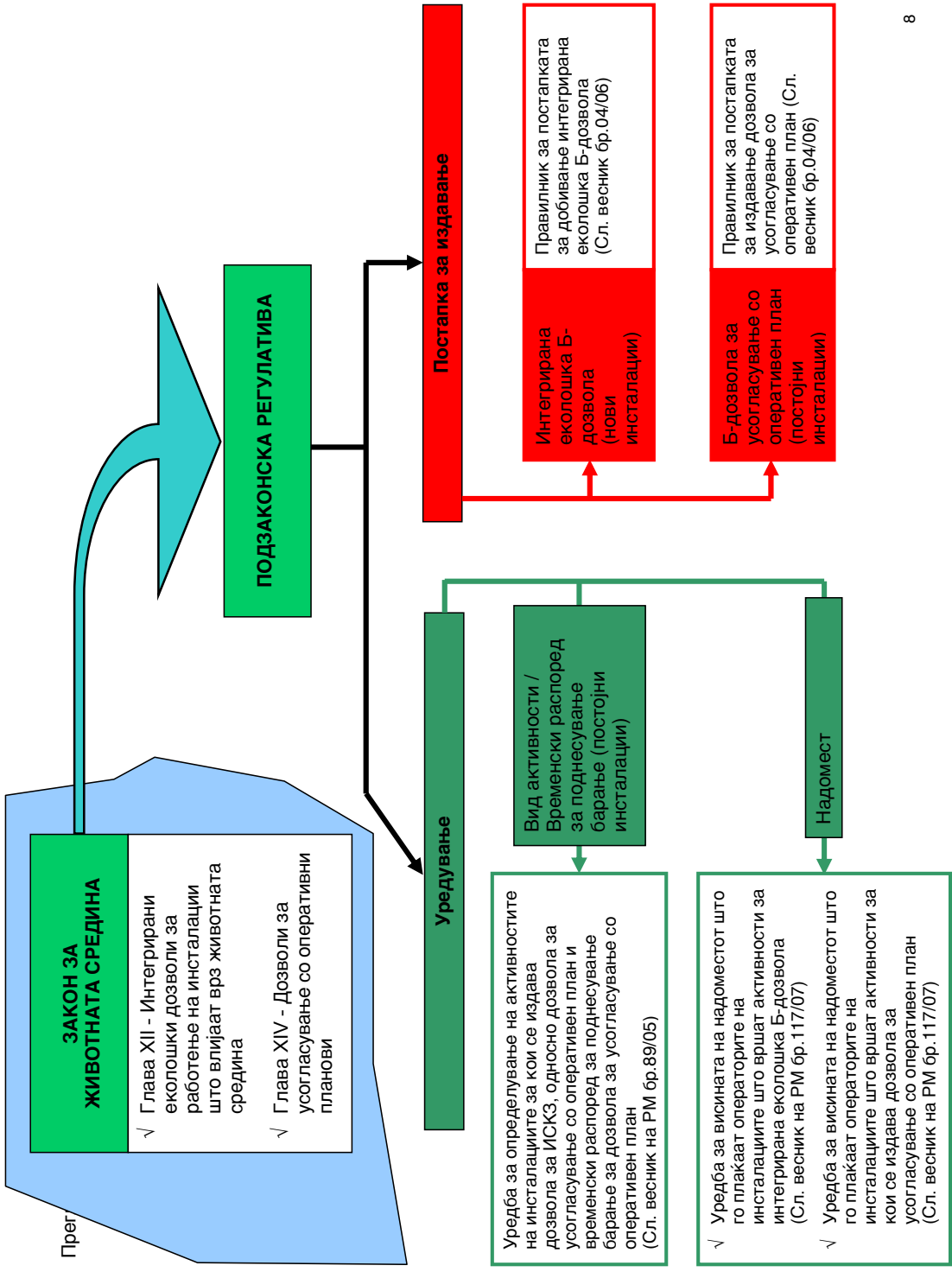
Постапката за добивање дозвола за усогласување е пропишана во *Правилникот за постапката за издавање дозвола за усогласување со оперативен план (Сл. весник бр. 04/06)*.

Операторите на инсталациите се должни да плаќаат надомест:

- при поднесување барање за добивање / издавање Б-дозвола
- за поседување Б-дозвола, кој се плаќа годишно, и
- за редовен надзор на инсталацијата, во согласност со условите во дозволата.

Висината на надоместот е пропишана во следниве уредби:

- *Уредба за висината на надоместот што го плаќаат операторите на инсталациите што вршат активности за интегрирана еколошка Б-дозвола (Сл. весник на РМ бр.117/07)*
- *Уредба за висината на надоместот што го плаќаат операторите на инсталациите што вршат активности за кои се издава дозвола за усогласување со оперативен план (Сл. весник на РМ бр.117/07)*



1.2 Подзаконска регулатива

1.2.1 Уредба за ИСКЗ

Уредбата за ИСКЗ (Сл. весник на РМ бр.89/05):

- ✓ ги определува **активностите** на инсталациите за кои се издава дозвола за ИСКЗ, односно дозвола за усогласување со оперативен план
- ✓ го определува **временскиот распоред** за поднесување барање за дозвола за усогласување со оперативен план (постојни инсталации).

Активности за кои е потребна Б-дозвола

Во табелата 1 е даден преглед на видовите активности, вклучително и секторите на кои им припаѓаат, кои се опфатени со режимот на издавање Б-дозволи. Покрај видот на активност, и обемот (големината) на инсталацијата е критериум според кој се утврдува дали одредена инсталација влегува во овој режим. Обемот (големината) на активност се утврдува според соодветен праг во вид на инсталиран производствен капацитет или вид на суровина / друг материјал што се користи во процесот на производство.

Табела 1/1 - Преглед на активностите за кои е потребна Б-дозвола

Сектор	Вид на активност	Вид на праг	Праг / Ранг
1. ЕНЕРГЕТИКА	1.1 Согорувачка инсталација	топлински влез	10 - 50 MW
	2.1 Обработка на ферометали со нанесување заштитен слој од растопен метал	влез на суров челик	0,5 - 2 т/час
	2.2 Леарница за ферометали	производствен капацитет	2 - 20 т/ден
	2.3 Инсталации за топење / легирање на обоени материјали	капацитет на топење а) олово / кадмиум: б) други метали:	0,2 - 4 т/ден 2 - 20 т/ден
2. Производство / преработка на МЕТАЛИ	2.4 Површинска обработка на метал и на пластични материјали со електролитски / хемиски процес	волумен на процесен(ни) резервоар(и)	5 - 30 м ³
	3. Индустрija на МИНЕРАЛИ	3.1 Производство на: (i) цементен клинкер (ii) вар	капацитет на печка ротациска печка: ротациска / друга печка:
3.2 Ископување, Дробење, мелење, сеење, загревање минерални суровини		/	/
3.3 Неподвижни бетонски бази		капацитет на силос за бетон ¹⁾	> 50 м ³
3.4 Производство на стакло / с. влакно		капацитет на топење	1 - 20 т/ден
3.5 Топење минер. материи / влакна		капацитет на топење	1 - 20 т/ден
3.6 Производство на керамички производи со печење		производствен капацитет	5 - 75 т/ден
3.7 Нанесување глазура со испарени соли врз порцелан и керамика		/	/

¹⁾ Оваа формулација во уредбата е несоодветна, од причина што овој вид технологија вклучува силос(и) за цемент.

Табела 1/2 - Преглед на активностите за кои е потребна Б-дозвола

Сектор	Вид на активност	Вид на праг	Праг / Ранг	
4 ХЕМИСКА индустрија	Сечење полиуретанска пена / полиуретански еластомер со загреана жица	/	/	
	5 Посталување со ОТПАД	(i) Инсталации за депонирање, рециклирање или согорување опасен отпад	капацитет	< 10 т/ден
		(ii) Согорување комунален отпад	капацитет	< 3 т/час
6 Други дејности	(iii) Депонирање неопасен отпад	капацитет	< 50 т/ден	
	6.1 Производство на хартија и на картон	производствен капацитет	5 - 20 т/ден	
	6.2 Претходна обработка или боенење влакна или ткаенина	капацитет на обработка	1 - 10 т/ден	
	6.3 Штавење сурова кожа и кожа	капацитет на обработка	0,5 - 12 т/ден готов производ	
	6.4 Производство на храна			
	(а) Кланци	производствен капацитет	5 - 50 т/ден (групови)	
	(б) Обработка и преработка наменети за храна: - животински суровини (освен млеко)	производствен капацитет (готови производи)	5 - 75 т/ден 30 - 300 т/ден	
	- растителни суровини	просечно на квартална основа: количество на влезно млеко		
	(в) Обработка и преработка на млеко	просечно на годишна основа: капацитет на обработка	20 - 200 т/ден 2 - 10 т/ден	
	6.5 Депонирање и рециклирање животински трупови / ж. отпад	капацитет:		
6.6 Интензивно живинарство или свињарство	места за живина: места за гоење свињи (> 30 кг): места за маторици:	5.000 - 40.000 100 - 2.000 50 - 750		
6.7 Површинска обработка на материјали, предмети или производи во кои се користат органски растворувачи	потрошувачка на органски растворувачи	10 - 150 кг/час		

Временски распоред за доставување барање за добивање Б-дозвола за усогласување со оперативен план

Постојните инсталации поднесуваат барање за добивање дозвола за усогласување со оперативен план во временски интервал од шест месеци посебно определен во уредбата, за секој индустриски сектор, почнувајќи од 1. 1. 2006 година, заклучно до 31. 12. 2008 година.

Во табелата 2 е даден преглед на временскиот распоред за различните видови активности, вклучително и секторите на кои им припаѓаат.

Табела 2 - Временски распоред за доставување барање за добивање Б-дозвола за усогласување со ОП

Временски интервал (2006)	1.1.2006 - 1.7.2006 година	1.7.2006 - 31.12.2006 година
Вид активност	Металургија	Енергетика
Временски интервал (2007)	1.1.2007 - 1.7.2007 година	1.7.2007 - 31.12.2007 година
Вид активност	Индустрija на минерали	Хемиска индустрија
Временски интервал (2008)	1.1.2008 - 1.7.2008 година	1.7.2008 - 31.12.2008 година
Вид активност	Други активности: <ul style="list-style-type: none"> • Производство на хартија; • Текстилна индустрија; • Живинарство и свињарство; • друго. 	Постапување со отпад

1.2.2 Правилници за добивање / издавање Б-дозволи

Подзаконските акти / правилниците, се однесуваат на:

- постапката за добивање интегрирани еколошки Б-дозволи, за нови инсталации, и
- постапката за издавање Б-дозволи за усогласување со оперативен план, за постојни инсталации.

1.2.2.1 Правилник за интегрирана еколошка Б-дозвола

Правилникот се однесува на **нови инсталации**, и ги пропишува:

- √ постапката за издавање, измена, целосен или делумен пренос на интегрираната еколошка Б-дозвола, условите за престанок на активноста и условите за одземање и престанок на дозволата
- √ формата и содржината на барањето како и начинот на кој се поднесува барањето за добивање интегрирана еколошка Б-дозвола и потребната документација што се приложува кон барањето
- √ формата и содржината на интегрирана еколошка Б-дозвола
- √ форма, содржина и начин на водење на регистарот на интегрирани еколошки Б-дозволи, како и начинот на доставување на податоците за упис во регистарот
- √ начинот и постапката за вршење увид во инсталацијата и во нејзината работа заради утврдување на исполнувањето на барањата утврдени со интегрираната еколошка Б-дозвола.

Составни делови на правилникот се три обрасци, дадени во прилози:

- Форма на барање за интегрирана еколошка Б-дозвола;
- Форма на интегрирана еколошка Б-дозвола и
- Форма на барање за пренос на интегрирана еколошка Б-дозвола.

1.2.2.2 Правилник за дозвола за усогласување со оперативен план

Правилникот се однесува на **постојни** А-инсталации и на **Б-инсталации**, и ги пропишува:

- √ формата, содржината и начинот на доставување на барањето за добивање дозвола за усогласување со оперативен план и документацијата што се приложува кон барањето
- √ содржината на оперативниот план
- √ содржината на дозволата за усогласување со оперативен план
- √ постапката за преговарање и за постигнување согласност за содржината на оперативниот план и за рокот за реализација на оперативниот план, и
- √ начинот на водење, како и начинот и постапката на кој се доставуваат податоците за регистарот.

Составни делови на правилникот се пет обрасци, дадени во прилози:

- Форма на барање за добивање дозвола за усогласување со оперативен план за инсталации што вршат активност од прилог 1 од Уредбата за ИСКЗ (А-инсталации)
- Форма на барање за добивање дозвола за усогласување со оперативен план за инсталации што вршат активност од прилог 2 од Уредбата за ИСКЗ (Б-инсталации)
- Форма на содржина на оперативен план
- Форма на дозвола за усогласување со оперативен план за инсталации што вршат активност од прилог 1 од Уредбата за ИСКЗ (А-инсталации)
- Форма на дозвола за усогласување со оперативен план за инсталации што вршат активност од прилог 2 од Уредбата за ИСКЗ (Б-инсталации).

1.2.3 Уредби за висина на надомест што го плаќаат операторите

1.2.3.1 Уредба за висина на надомест за интегрирана еколошка Б-дозвола

Операторите на инсталациите се должни да плаќаат надомест:

- при поднесување барање за добивање интегрирана еколошка Б-дозвола
- при поднесување барање за измена или пренос на интегрирана еколошка Б-дозвола
- за поседување интегрирана еколошка Б-дозвола, кој се плаќа годишно, и
- за редовен надзор на инсталацијата, во согласност со условите во дозволата.

Средствата добиени од надоместот се уплаќаат на посебна буџетска сметка, како приход на буџетот на општината, а се користат за покривање на трошоците за добивање, пренос или за измени и за контрола на дозволата.

Определување на висината на надоместот се врши врз основа на следниве параметри:

- (1) површината што ја зафаќа инсталацијата во хектари
- (2) бројот на местата на инсталацијата од кои се испуштаат емисии во животната средина (точки на емисија)
- (3) видот на емисиите, и
- (4) големината на емисиите.

Висината на надоместот по секој од наведените параметри, утврдена во Уредбата за секој индустриски сектор посебно, е поголема од 300 денари, а помала од 3.000 денари.

Пресметка на надомест за поднесување барање / поседување дозвола

Надоместот при поднесување барање за добивање дозвола се пресметува по следнава формула:

$$\sqrt{N} = P(ha) * A + \sum(ET)_i * B$$

Надомест за поседување дозвола се пресметува по следнава формула:

$$\sqrt{N} = P(ha) * A + \sum(ET)_i * B + \sum C_i + D$$

Параметрите во горните формули го имаат следново значење:

- N - надомест во денари
- P(ha) - површина на инсталацијата
- A - надомест по хектар површина
- ET - главни точки на емисија
- B - надомест по точка на емисија
- C_i - надомест за секој посебен вид емисија
- D - надомест за големина на емисија

Висината на надоместот А; В; С и D е утврдена во прилозите на Уредбата и е дадена во следниве табели.

Табела 3/1 - Преглед на надомест за поднесување барање / поседување дозвола (по сектор): според (1) површина на инсталација (А) и (2) според точки на емисија (В)

Сектори	надомест [денари]	
	надомест А [денари] (површина на инсталација)	Надомест В [денари] (точки на емисија)
Енергетика	350	650
Метали (железо и челик)	300	450
Метали (обоени)	300	400
Индустрија на минерали	300	350
Хемиска индустрија	300	350
Цврст отпад	300	300
Друго	300	250

Табела 3/2 - Преглед на надомест по вид на загадувачка супстанција (С)

Вид на емисија	надомест С [денари]
Загадувачка супстанција	
1. SO ₂	2.000
2. NO _x	2.000
3. CO	2.000
4. Испарливи органски соединенија	3.000
5. Метали и нивни соединенија	2.300
6. Прав	1.800
7. Азбест (суспендирани честички и влакна)	3.000
8. Хлор и негови соединенија	2.500
9. Флуор и негови соединенија	2.500
10. Тешки метали и нивни соединенија	3.000
11. Цијаниди	3.000
12. Супстанции и препарати што имаат канцерогени и мутагени својства	3.000
13. Полихлорирани дибензодиоксини и полихлорирани дибензофурани	3.000
14. Органохалогени соединенија	3.000
15. Органофосфорни соединенија	3.000
16. Органотински соединенија	3.000
17. Биоциди и производи за заштита на растенија	3.000
18. Перзистентни јагленоводороди и перзистентни и биоаккумулативни токсични органски супстанции	3.000
19. Материјали во суспензија	1.500
20. Супстанции што поттикнуваат еутрофикација (нитрати, фосфати и др.)	2.500
21. Супстанции што влијаат неповолно на билансот на кислородот во вода (ХПК, БПК и др.)	2.500

Табела 3/3 - Преглед на надомест по големина на емисија (D)

Опис	надомест D (начин на пресметување)
За секој процент (p) на надминување на кој било вид емисија:	$D = (1 + p/100) \cdot C$
За секој процент (p) на намалување на кој било вид емисија:	$D = (1 - p/100) \cdot C$

Пресметка на друг надомест

Висината на надоместот при поднесување барање за измена или за пренос на дозвола изнесува 30 проценти од висината на годишниот надомест за поседување дозвола.

Висината на годишниот надомест за редовен инспекциски надзор изнесува 10 проценти од висината на годишниот надомест за поседување дозвола.

Намалување на висината на надоместот

Во случај кога операторот на инсталацијата вовел ИСО 14001 систем за управување на животната средина или шема за управување на животната средина и ревизија (EMAS/EMAS), висината на годишниот надомест за поседување интегрирана еколошка Б-дозвола се намалува за 15 проценти.

1.2.3.2 Уредба за висина на надомест за Б-дозвола за усогласување со оперативен план

Операторите на инсталациите се должни да плаќаат надомест:

- при поднесување барање за издавање Б-дозвола за усогласување со оперативен план
- при поднесување барање за измена на Б-дозвола за усогласување со оперативен план
- за поседување Б-дозвола за усогласување со оперативен план, кој се плаќа годишно
- при затворање на инсталацијата, и
- за редовен надзор на инсталацијата, во согласност со условите во дозволата.

Средствата добиени од надоместот се уплаќаат на посебна буџетска сметка, како приход на буџетот на општината, а се користат за покривање на трошоците за добивање, пренос или за измени и контрола на дозволата.

Определување на висината на надомест се врши врз основа на следниве параметри:

- (1) површината што ја зафаќа инсталацијата во хектари
- (2) бројот на местата на инсталацијата од кои се испуштаат емисии во животната средина (точки на емисија)
- (3) видот на емисиите, и
- (4) големината на емисиите.

Висината на надоместот по секој од наведените параметри, утврден во Уредбата за секој индустриски сектор посебно, е поголем од 200 денари, а помал од 7.000 денари.

Пресметка на надомест за поднесување барање / поседување дозвола

Надоместот при поднесување барање за добивање дозвола се пресметува по следнава формула:

$$\sqrt{N} = P(ha) \cdot A + \sum(ET)_i \cdot V$$

Надомест за поседување дозвола се пресметува по следнава формула:

$$\sqrt{N} = P(ha) \cdot A + \sum(ET)_i \cdot V + \sum C_i + D$$

Параметрите во горните формули го имаат следново значење:

- N - надомест во денари
- P(ha) - површина на инсталацијата
- A - надомест по хектар површина
- ET - главни точки на емисија
- V - надомест по точка на емисија
- C_i - надомест за секој посебен вид емисија
- D - надомест за големина на емисија

Висината на надоместот А; В; С и D е утврдена во прилозите на Уредбата и е дадена во следниве табели.

Табела 4/1 - Преглед на надомест за поднесување барање / поседување дозвола (по сектор): според (1) површина на инсталација (А) и (2) според точки на емисија (В)

Сектори	надомест [денари]	
	надомест А [денари] (површина на инсталација)	Надомест В [денари] (точки на емисија)
Енергетика	200	650
Метали (железо и челик)	200	450
Метали (обоени)	200	400
Индустрија на минерали	200	350
Хемиска индустрија	200	350
Цврст отпад	200	300
Друго	200	250

Табела 4/2 - Преглед на надомест по вид на загадувачка супстанција (С)

Вид на емисија	надомест С [денари]
Загадувачка супстанција	
1. SO ₂	5.000
2. NO _x	5.000
3. CO	5.000
4. Испарливи органски соединенија	7.000
5. Метали и нивни соединенија	6.000
6. Прав	4.000
7. Азбест (суспендирани честички и влакна)	7.000
8. Хлор и негови соединенија	6.500
9. Флуор и негови соединенија	6.500
10. Тешки метали и нивни соединенија	7.000
11. Цијаниди	7.000
12. Супстанции и препарати што имаат канцерогени и мутагени својства	7.000
13. Полихлорирани дибензодиоксини и полихлорирани дибензофурани	7.000
14. Органохалогени соединенија	7.000
15. Органофосфорни соединенија	7.000
16. Органотински соединенија	7.000
17. Биоциди и производи за заштита на растенија	7.000
18. Перзистентни јагленоводороди и перзистентни и биоаккумулативни токсични органски супстанции	7.000
19. Материјали во суспензија	3.000
20. Супстанции што поттикнуваат еутрофикација (нитрати, фосфати и др.)	6.500
21. Супстанции што влијаат неповолно на билансот на кислородот во вода (ХПК, БПК и др.)	6.500

Табела 4/3 - Преглед на надомест по големина на емисија (D)

Опис	надомест D (начин на пресметување)
За секој процент (р) на надминување на кој било вид емисија:	$D = (1 + p/100) \cdot C$
За секој процент (р) на намалување на кој било вид емисија:	$D = (1 - p/100) \cdot C$

Пресметка на друг надомест

Висината на надоместот при поднесување барање за измена на дозвола изнесува 30 проценти од висината на годишниот надомест за поседување дозвола.

Висината на надоместот при затворање на инсталацијата изнесува 50 проценти од висината на годишниот надомест за поседување дозвола.

Висината на годишниот надомест за редовен инспекциски надзор изнесува 10 проценти од висината на годишниот надомест за поседување дозвола.

Намалување на висината на надоместот

Во случај кога операторот на инсталацијата вовел ИСО 14001 систем за управување на животната средина или шема за управување на животната средина и ревизија (EMAS/EMAS), висината на годишниот надомест за поседување Б-дозвола за усогласување со оперативен план се намалува за 20 проценти.

1.3 Контрола и инспекциски надзор

Инспекциски надзор над примената на законските одредби во делот на издавање Б-дозволи вршат овластени инспектори за животна средина на ЕЛС.

Во деловните простории, инсталациите, објектите, како и на средствата и на опремата за вршење дејност / активност за кои е потребно Б-дозвола, овластениот инспектор за животна средина е овластен да врши инспекциски надзор во секое време и на самото место, без претходна најава.

Во вршењето инспекциски надзор од својот делокруг овластениот инспектор има право:

- да утврди дали се врши надзор во согласност со условите содржани во дозволата
- да утврди дали е поднесено барање и/или дали инсталацијата има интегрирана еколошка Б-дозвола
- да изврши увид и контрола дали операциите во инсталацијата се спроведуваат во согласност со условите утврдени во интегрираната еколошка Б-дозвола
- да утврди дали е доставено барање за добивање Б-дозвола за усогласување со оперативен план во пропишаниот рок
- да утврди дали е добиена Б-дозвола за усогласување со оперативен план и да изврши увид и контрола дали операциите во инсталацијата се спроведуваат во согласност со условите утврдени во дозволата и во оперативниот план
- да утврди дали емисиите на супстанциите определени во Б-дозволата за усогласување со оперативен план се испуштаат во согласност со определените вредности
- да изврши увид и контрола во начинот на спроведување на одделни фази од оперативните планови и да утврди дали се спроведуваат во утврдените рокови за реализација на дозволите за усогласување
- да утврди дали е поднесено известување за реализацијата на оперативните планови и за исполнувањето на обврските од оперативниот план и дали е тоа сторено во определените рок.

При вршење инспекциски надзор, овластениот инспектор со решение:

- ќе го задолжи правното или физичкото лице што не поднело барање за добивање дозвола да го стори тоа во рок од најмногу 90 дена
- ќе ја ограничи или забрани работата на правното или на физичкото лице што не поднело барање за добивање дозвола во траење од 30 дена, рок во кој треба да се отстранат причините за настанатата состојба
- ќе ја ограничи или забрани работата на правното или на физичкото лице што не ги исполнува условите предвидени во дозволите најмногу до 30 дена, рок во кој треба да се отстранат причините за настанатата состојба
- ќе ја ограничи или забрани работата на правното или на физичкото лице што испушта емисии во животната средина поголеми од тие што се пропишани со закон или пропис донесен врз основа на закон, и/или емисии утврдени со дозволите најмногу до 30 дена, рок во кој треба да се отстранат причините за настанатата состојба

2 Постапки за издавање Б-дозвола

2.1 Постапка за издавање интегрирана еколошка Б-дозвола (нови инсталации)

Постапката за добивање интегрирани еколошки Б-дозволи се однесува на нови инсталации и на тие Б-инсталации што ги исполниле условите од дозволата за усогласување со оперативен план.¹

Постапката е дефинирана со правилник за постапката за добивање интегрирана еколошка Б-дозвола, кој ги пропишува следниве обрасци:

- Форма на барање за интегрирана еколошка Б-дозвола
- Форма на интегрирана еколошка Б-дозвола, и
- Форма на барање за пренос на интегрирана еколошка Б-дозвола.

2.1.1 Поднесување барање

Барањето се поднесува од страна на операторот и тој гарантира за веродостојноста на изнесените податоци. Барањето се доставува до:

- Градоначалникот на општината на чијашто територија ќе се врши активноста, односно до градоначалникот на Град Скопје.
- Доколку инсталацијата за која се бара интегрирана еколошка Б-дозвола биде сместена во заштитено подрачје, барањето се доставува до надлежниот орган на централно ниво, односно Министерството за животна средина и просторно планирање.
- Во случаи кога локацијата на инсталацијата се простира на територијата на 2 или повеќе општини, барањето се доставува до градоначалникот на општината каде што се наоѓа поголемиот дел од инсталацијата.

Операторот на инсталацијата го доставува барањето во три оригинални примероци, во печатена и во електронска форма, во образецот даден во прилогот 1 од правилникот.

2.1.2 Содржина на барање

Потребните информации се дадени во 15 поглавја. Изнесените податоци во прилозите треба да бидат образложени и потврдени со табеларни прикази и прилози, како и со дополнителна документација, која се внесува во додатоците на барањето, кои имаат јасна врска со точките/прилозите, чиишто тврдења ги поткрепуваат или објаснуваат.

¹ Тоа се постојни инсталации, кои добиле Б-дозвола за усогласување со оперативен план и ги исполниле условите од неа. Иако краен рок за исполнување на условите дадени во оперативните планови е 2014 година, и пред истекот на тој рок, доколку се исполнат условите од оперативните планови, операторите можат да аплицираат за Б-дозвола за ИСКЗ.

Сите одговори, информации итн. треба да бидат дадени во местата назначени во формуларот на барањето (освен ако е наведено поинаку), заедно со придружните информации дадени во прилог.

Сите поглавја од барањето за ИСКЗ може да не се суштински за сите активности / инсталации. Сепак, барателот треба внимателно да го разгледа барањето и да ги обезбеди сите суштински информации.

Сите прашања од барањето треба да бидат одговорени. Доколку за некое прашање се смета дека е несуштинско за одредена инсталација, тоа треба да биде јасно назначено. Треба да се избегнува употреба на кратенки. Одредени страници од барањето може да се удвојуваат по потреба, но треба да биде соодветно означени.

Барањето содржи:

1. *Општи информации* - (Податоци за операторот, односно подносителот на барањето). Ова поглавје содржи податоци за операторот и тоа: име на компанијата (како што е регистрирано во суд, важечка на денот на поднесување на барањето); правен статус, сопственост на компанијата и на земјиштето; адреса на локацијата и поштенска адреса (доколку е поинаква од адресата на која се наоѓа компанијата); број на вработени; овластен претставник (кој ќе гарантира за веродостојноста на изнесените податоци); категоријата на индустриските активности што се предмет на барањето (се внесуваат шифрите на активностите, во согласност со прилог 2 од Уредбата на ИСКЗ), а доколку инсталацијата вклучува повеќе активности што се предмет на ИСКЗ, треба да се назначи шифрата на главната активност, потоа се редат шифрите за секоја активност посебно, јасно прикажани, и проектираниот капацитет. Во ова поглавје, исто така, се дава податок за видот на барањето (нова инсталација, постојна, измена на инсталацијата, престанок со работа) и податок за органот надлежен за издавање на интегрираната еколошка Б-дозвола.
2. *Опис на технички активности* - (Податоци и опис на инсталацијата, нејзините технички активности). Во поглавјето се опишува постројката / инсталацијата, методите што ќе се применуваат, процесите, помошните процеси, системите за намалувањето и третман на загадувањето и искористување на отпадот, постапките за работа на постројката, вклучувајќи и копии од планови, цртежи или мапи, (теренски планови и мапи на локацијата, дијаграми на постапките за работа). Се дава кратка историја за локацијата. Се земаат предвид историските планови и записи за локацијата, кои посочуваат на евентуални измени на локацијата и се доставуваат суштински податоци. Треба да се вклучат детали за познати историски инциденти, судски спорови и сл.
3. *Управување и контрола*. Овде, операторот дава опис на организацијата на работење во инсталацијата, со посебен осврт на нивниот однос кон животната средина. Се приложуваат организациски шеми и други суштински податоци. Особено е битно да се наведе лицето одговорно за прашањата од животната средина. Исто така, се дава потврда за стручноста на персоналот во инсталацијата, а може да се изнесат податоци за системот за управување на животната средина, доколку постои таков (со сертификат или не), доброволни договори, доделена екобелешка и сл.
4. *Суровини и помошни материјали и енергија употребени или произведени во инсталацијата*. Во поглавјето треба да биде приложена листа на суровини, меѓупроизводи и произведени продукти вклучувајќи ги сите други материјали, на пр. хемикалии за чистење употребени во процесот, хемикалии за третман на отпадна вода или вода за ладење, додатоци за водата користена во котли, итн. Листата вклучува и информации за токсичноста и информации за

влијанието на животната средина. Се даваат податоци и за користените горива и енергија во процесите. Во поглавјето треба да се опфатат и информации за количините на суровини и на помошни материјали што најчесто се складираат на локацијата, како и количините што се користат годишно.

Табелата, која е дадена во ова поглавје, уредно се пополнува со сите барани податоци.

Во случај кога суровината се состои од поголем број супстанции и не може соодветно да се класификува во согласност со табелата, тогаш секоја од компонентите на хемиската супстанција треба да се наведе и разложи во табелата. Доколку има голем број суровини или материи што учествуваат во производниот процес, се дава приоритет на изнесување на тие што имаат потенцијал за загадување на некој од трите медиуми на животната средина, при евентуално несоодветно ракување. Особено внимание треба да се посвети на материјалите и на производите што се состојат од или содржат опасни супстанции. Опасната природа на супстанциите треба да биде опишана со употреба на системот за класификација и за означување даден во последните верзии на директивите на ЕУ за класификација и за означување опасни супстанции. Во табелите да се користат фразите "P" и "C", со цел да се опише степенот на ризик и безбедноста на соодветните супстанции. Овие фрази може да се најдат во документите што ги опишуваат соодветните супстанции и материјали, во светот познати како Material Safety Data sheets (MSDS), кои ги издаваат производителите на соодветните супстанции. Може да бидат приложени и самите MSDS листи. Дополнително во ова поглавје треба да се обезбедат детали за локацијата, условите на складирање (покриени или места под клуч и сл.), системите за одделување, транспортот на материјали во рамките на локацијата, преносот на цврсти, течни материјали и талог преку цевки, возила или транспортни системи. Мапи, цртежи и слики се пожелна дополнителна документација.

5. *Цврст и течен отпад.* Поглавјето се однесува на севкупниот создаден отпад, кој треба да се категоризира како опасен или неопасен отпад во согласност со Законот за управување отпад. Треба да се наведат детали за сите отпадни материјали прифатени или создадени на локацијата вклучувајќи вид, опис и природата на отпадот, како и нивните извори на создавање. При пополнување на ова поглавје треба да се земе предвид листата на отпади (Сл. весник на РМ бр.100/05), според која на секој отпаден материјал треба да му се додели соодветен код. Да се пресметаат количествата создаден отпад на месечна или на годишна основа и да се внесат во табелите. Секоја сезонска варијација треба да биде опишана. За секој отпаден материјал треба да се изврши процена за негова повторна употреба, преработка и рециклирање и да се приложат соодветните резултати.

Уредно да се пополни табелата дадена во поглавјето со вклучување на целиот отпад што се создава, прифаќа за повторно искористување или третира во рамките на инсталацијата. Треба да бидат опишани во детали сите објекти за чување цврст и течен отпад, постапките за складирање отпад.

Во случаите кога отпадот се складира надвор од локацијата, треба да бидат прикажани детали за транспортот, како и за трајното депонирање. Притоа се потребни информации за: име на преземачот на отпадот; метод на крајно складирање на отпадот; локација на крајното складирање. Во случаите кога отпадот се извезува треба да се обезбедат детали за пренесувачот и за крајниот преземач на отпадот, заедно со детали за дозволата на преземачот и име на надлежниот орган во земјата на преземачот.

Доколку отпадот се складира во рамки на локацијата, треба да се поднесе целиот оперативен план за депонирање, земајќи го во предвид Законот за управување отпад.

6. *Емисии во атмосфера.* Се приложува листа, односно се пополнува дадената табела на сите точки на извори на емисии во атмосферата, вклучувајќи и детали за котелот (доколку го има) и за неговите емисии. За котли со моќност поголема од 250 kW се пополнува посебна табела, додека малите котли се исклучени.
Неопходна е оцена на сите емисии, без разлика дали се работи за точки или за дифузни извори, поради нивниот потенцијал да предизвикаат непријатности надвор од локацијата и да придонесат во надминувањето на стандардите за животна средина.
Се опишуваат сите извори на фугна емисија, како на пример складирање на отворено. Мора да постои контрола на фугните емисии. Техниката што се користи за контрола мора да бидат детални и да вклучат: истекувања од заптивки на вентили, пумпи и прирабници; загуби од ветреене и третирање на складирани течности; емисии од прав од складирање на цврсти материјали на отворено; активности на товарање и на истоварање; активности за чистење и емисии од третман на отпадни води (на пр. испарливи органски соединенија). Сите извори на емисија (оџаци, отвори на вентилација и сл.) треба да се откријат и лоцираат на размерен план / мапа. Нумерирањето / означувањето на точките на емисија треба да биде логично, едноставно и да биде едноподруго. Апликантите се советуваат да ги споредат нивните емисии со тие од соодветните упатства за НДТ и да достават образложение за секое отстапување од вредностите на НДТ.
7. *Емисии во површински води и во канализација.* Барателот треба да наведе за секој извор на емисија посебно дали се емитуваат супстанции наведени во прилогот 2 од додатокот на упатството. Потребно е да се дадат детали за супстанциите присутни во сите емисии, во согласност со табелите III до VIII од Уредбата за класификација на водите (Сл. весник на РМ бр. 18/99). Притоа, треба да се вклучат сите истекувања на површински води, заедно со атмосферските води што се испуштаат во површинските води.
Барањето треба да вклучи и податоци за преземените мерки за заштита на квалитетот на површинските води, т.е. рецепторот каде што се испушта канализацијата. Да се дадат детали за емисиите на супстанции дадени во табелите III до VIII од Уредбата за класификација на водите, во случај кога има веројатност дека концентрациите на супстанцијата ќе ја надминат класата на рецепторот. Да се оцени влијанието на испуштената отпадна вода во рецепторот. Кон барањето да се приложи мапа или скица на сите точки на испуштање отпадни води. Во табелите од барањето да се обезбедат податоци за сите емисии во канализација. Операторот на канализацијата ќе предложи гранични вредности за емисија на излевање во канализација, веднаш на почетокот.
8. *Емисии во почва.* Во поглавјето се опишуваат постапките за спречување или намалување на влезот на загадувачки материји во подземните води и на површината на почвата. Потребно е да се приложат податоци за познато загадување на почвата и на подземните води, за историско или моментно загадување на самата локација или подземно загадување.
9. *Земјоделски и фармерски активности.* Во случај на отпад од земјоделски активности или за земјоделски намени, во табела треба да се опишат природата и квалитетот на супстанцијата (земјоделски и неземјоделски отпад), што треба да се расфрла на земјиште (излевање, талог, пепел), како и предложените количества, периоди и начин на примена (на пр. испуштање од цевки, резервоари).
10. *Бучава, вибрации и нејонизирачко зрачење.* Се откриваат сите главни извори на бучава на локацијата и се изнесуваат во барањето. Се откриваат сите активности, процеси или специфична опрема што може да предизвика бучава

со влијание надвор од границите на локацијата. За сите големи извори на бучава се потребни следниве детали: локација на означените точки во границите на локацијата и надвор од неа; ниво на интензитет на звукот или ниво на звучен притисок на 1 метар или ниво на звук на активноста на означено растојание; времетраење и случајност на настанување, на дневно / ноќно ниво, постојано или наизменично.

Треба да се откријат изворите на вибрации што имаат влијание врз животната средина надвор од границите на локацијата и да се приложат резултати од мерењата или извршените пресметки.

Сите извори треба да бидат прикажани на соодветна мапа. Доколку има податоци од мерења и пресметки, треба да бидат изложени.

11. *Точки на надзор и земање примероци.* Се опишува надзорот на емисии за вода, воздух и за бучава и процесот на земање примероци. Сите места на надзор и земање примероци треба да се откријат и обележат на размерна мапа на локацијата, која треба да се приложи кон барањето (може да биде дел од самиот прилог или како дополнување, поврзано со прилогот). Некои од тие локации директно ќе се однесуваат на точките на емисија (на пр. на оџак), други ќе бидат во близина на чувствителни рецептори (на пр. мерење на бучава во резиденцијални места), а другите ќе бидат сместени на места каде што може да се врши надзор на влијанието врз амбиенталните услови (на пр. манометар пред и по правецот на движење на правта, дупчења за надзор спротивно на текот и по текот на подземните води, надзор на места што се спротивно на текот и по текот од речната струја итн.). Неопходно е да се приложат мапи за сите точки на земање примероци и точки на надзор.
12. *Програма за подобрување.* Операторите, кои поднесуваат барање за интегрирана еколошка Б-дозвола приложуваат предлог-програма за подобрување на работата на инсталацијата и за заштитата на животната средина. Предлог-програмата опфаќа информации за сите мерки и процедури, кои се веќе во функција или ќе се спроведуваат, за спречување инциденти при одвивањето на активноста, како и намалување на минимум на ефектите при случајна појава на емисии и инцидентни ситуации. Информацијата, исто така, треба да вклучи постапки за реагирање при појава на случајни емисии и итни ситуации, кои се појавуваат надвор од нормалните работни часови т.е. ноќно време, во викенди и на празници. Мерките за спречување загадување, меѓу другото, може да вклучат и информации за: складирањето на сите сировини, производи и отпад; постапките во случај на истекувања или за итно намалување на последиците; третман на површини, системи за собирање; цртежи со дренажи на сите отпадни водни, цевководи, канализација; место за прифаќање неконтролирани истекувања или систем за собирање контролирани истекувања; загадување од неконтролирани истекувања води искористени за гасење пожар или атмосферски води; транспорт на материјали во граници на локацијата. При ова треба да се внимава да нема удвојување на информациите што се содржани во претходните поглавја.
13. *Спречување хаварии и реагирање во итни случаи.* Во поглавјето се опишуваат постојните или предложените мерки, вклучувајќи ги процедурите за итни случаи, со цел намалување на влијанието врз животната средина од емисиите настанати при несреќи или истекување. Исто така, се наведуваат преземените мерки за одговор во итни случаи надвор од вообичаеното работно време, т.е. ноќно време, за викенди и за празници. Се опишуваат постапките во случај на услови поинакви од вообичаените, вклучувајќи пуштање на опремата во работа, истекувања, дефекти или краткотрајни прекинни.
14. *Ремедијација, престанок со работа, повторно почнување со работа и грижа по престанок на активностите.* Се опишуваат постојните или предложените мерки за намалување на влијанието врз животната средина, по делумен или целосен

престанок на активноста, вклучувајќи отстранување на сите штетни супстанции.

Во случај на целосен или делумен престанок со работа на дел на активноста, потребни се детали за постапките што треба да се преземат со цел да се намалат на минимум краткорочните и долгорочните ефекти од активноста врз животната средина. Да се поднесат детали за условите за престанокот со работа и приказ на обезбедување или отстранување на материјалите, отпадот, почвата, постројката или опремата што е загадена од локацијата што може да предизвика загадување на животната средина и тоа во форма на документиран план за управување талог. Планот за управување талог треба да опише како локацијата ќе биде доведена во задоволителна состојба во случај на целосен престанок на активноста. Планот за управување талог треба да се базира на оцена на ризиците земајќи ги предвид постојните услови на локацијата, историското загадување и ризиците што произлегуваат од активноста од работниот век на инсталацијата. Планот, како минимум, треба даде опис на: состојба на локацијата подготвена за повторна употреба; контрола на преостанатите материјали на локацијата; планираното расчистување и чистење на објектите и на техничките постројки; опсегот на демолирање; управување на градежниот отпад, односно отпадот од демолирање; ремедијација на загадената почва и одржување и преглед на планот во текот на оперативниот живот на инсталацијата. Барателот е должен да образложи како планот за управување талог ќе биде финансиски покриен. Во случај на складирање отпад на депонија во рамки на инсталацијата, кандидатот е должен да се повика на Анекс III од Директивата за депонии 1999/31/ЕЦ.

15. *Резиме без технички детали.* Се дава преглед на целокупното барање без техничките детали. Прегледот треба да ги открие сите позначајни влијанија врз животната средина, поврзани со изведувањето на активноста / активностите, да ги опише предложените мерки за намалување на влијанијата. Овој опис, исто така, треба да ги посочи и нормалните оперативни часови и денови во неделата на посочената активност.
16. *Изјава.* Најмалку една копија од барањето треба да содржи оригинален потпис и печат од генерален директор или лице со еквивалентна функција. Со изјавата операторот гарантира за веродостојноста на податоците внесени во барањето.

Доверливи информации

Операторот може да ги нагласи документите или нивни делови што ги смета за доверливи, а се однесуваат на трговски и на индустриски информации. Операторот ги образложува причините за доверливост на документите пред надлежниот орган. Документите и образложението на причините за доверливост на документите операторот ги доставува заедно со барањето за издавање дозвола, во посебен плик со забелешка определена во согласност со прописите за пристап до информации. Документацијата што содржи доверливи информации во врска со инсталацијата се дава на увид на јавноста само по претходна писмена согласност од операторот.

2.1.3 Процесирање барање

Доставеното барање за добивање дозвола за усогласување со оперативен план во ЕЛС се заведува со архивски број и се доставува до лицето одговорно за ИСКЗ. Ова лице проверува дали барањето е доставено во потребниот број и форма на копии, дали постои усогласеност со секторите и со шифрите од прилогот 2 на Уредбата за ИСКЗ и дали барањето е во форма и содржина пропишана со правилникот.

Се препорачува барањето да биде доставено до овластен инспектор за животна средина. Одговорното лице и овластениот инспектор заедно² вршат увид на локацијата на која е или ќе се наоѓа инсталацијата заради утврдување на фактичката состојба и заради проверка на наведеното во барањето. Од увидот во локацијата инспекторот прави записник со заклучоци, кои се земаат предвид од страна на овластеното лице, како прицена за целосноста на барањето, така и во фазата на драфтувањето на дозволата.

Од увидот во барањето и од посетата на локацијата се открива потребата за дополнување на барањето или се констатира дека ги содржи сите потребни податоци за драфтување на дозволата. Ако се увидат недостатоци во барањето, се доставува допис до операторот да го дополни во одреден рок.

2.1.4 Учество на јавноста

Во процесот на издавање интегрирани еколошки Б-дозволи учеството на јавноста не е експлицитно опфатено во Законот.

ЕЛС ќе треба да решат како ќе се спроведат обврските за учество на јавноста, пропишани во Законот за животната средина. Всушност, ЕЛС треба да најдат начин да ги информираат граѓаните во нивната општина дека е доставено барање за одредена инсталација, но и да ги информираат околу тоа како и каде можат добијат соодветни информации и документи.

2.1.5 Издавање дозвола

- Интегрираната еколошка Б-дозвола се издава во рок од 60 дена од денот на поднесување целосно барање³.
- Интегрирана еколошка Б-дозвола нема да се издаде доколку претходно не се издадени другите дозволи поврзани со користење и со експлоатација на природни богатства или дозволи за испуштања во животната средина.
- Условите и мерките, утврдени во другите дозволи, соодветно се вградуваат во интегрираната еколошка Б-дозвола.

² Со оглед на фактот што процесот на издавање Б-дозвола за ИСКЗ вклучува соработка меѓу надлежните служби во општината, а со цел да се разгледаат и опфатат сите можни елементи потребни за поставување на условите во неа, се препорачува првиот увид на локацијата да се реализира заедно.

³ Под целосно барање се подразбира барање што е прегледано од одговорното лице во ЕЛС и ги содржи сите потребни информации.

- Интегрираната еколошка Б-дозвола ја потпишува градоначалникот на општината или лице овластено од него.
- Интегрираната еколошка Б-дозвола има важност од 7 години.
- Интегрираната еколошка Б-дозвола ги пропишува условите под кои ќе работи една инсталација.
- Квалитетот на интегрираната еколошка Б-дозвола во голема мера зависи од квалитетот на податоците во барањето и од соработката меѓу операторот и регулаторот / општината.

2.1.6 Содржина на интегрирана еколошка Б-дозвола

Интегрираната еколошка Б-дозвола ги содржи следниве податоци:

1. Податоци за инсталацијата за која се издава дозволата

Се дефинира и опишува активноста за која се издава дозволата и границата на активноста, односно капацитетот на инсталацијата, усогласено со секторските одредби од прилог 2 на Уредбата за ИСКЗ. Операторот се овластува да ја изведува активноста и / или поврзани активности наведени во оваа точка. Се дефинираат и границите на локацијата за која се издава дозволата. Доколку има потреба се пропишуваат мерки, кои операторот треба да ги преземе во одреден рок за инсталацијата, која е предмет на издавање дозвола, да почне со работа.

2. Работа на инсталацијата

Во овој дел, регулаторот (ЕЛС) ги дефинира условите под кои ќе работи инсталацијата и тоа во однос на: техниката со која ќе се управува и контролира инсталацијата; суровините што ќе се користат во производните процеси, вклучувајќи ја и водата; ракувањето, собирањето, преработката и складирањето на отпадот; спречување и контрола на хаварији. Исто така, се одредуваат и дополнителни услови во однос на: како, каде и со која фреквенција ќе се извршува надзорот, како и условите за престанок со работа.

3. Документација.

Документацијата ќе содржи податоци за:

- Секоја неисправност, дефект или престанок на работата на постројката, опремата или на техниката (вклучувајќи и краткотрајни и долготрајни мерки за поправка) што може да има, имало или ќе има влијание на карактеристиките за животната средина, што се однесуваат на инсталацијата за која се издава дозволата. Овие записи ќе бидат чувани во дневник воден за таа цел.
- Целиот спроведен надзор и земањето примероци и сите процени и оценки направени на основа на тие податоци.

Документацијата ќе биде достапна за инспекција од страна на надлежниот орган во кое било пристojно време.

Копија од кој било специфициран или друг документ ќе му биде доставен на надлежниот орган на негово барање и без надомест.

Операторот на инсталацијата за која се издава дозволата ќе направи записник, доколку постојат жалби или тврдења за нејзино влијание врз животната средина. Во записникот треба да стои датум и време на жалбата, како и кратко резиме, доколку имало каква било истрага по таа основа, и резултати од неа. Таквите записи треба да бидат чувани во дневник воден за таа цел.

4. Редовни извештаи

Сите извештаи и известувања што ги бара дозволата операторот ќе ги испраќа до ЕЛС. Извештаите ќе се однесуваат на параметрите во однос на наведени точки на емисија. Во дозволата ќе се прецизираат роковите на праќање редовни извештаи.

5. Известувања

Операторот ќе го извести надлежниот орган без одложување во следниве случаи:

- кога ќе забележи емисија на некоја супстанција, која ја надминува границата или критериумот на оваа дозвола, наведена во врска со таа супстанција
- кога ќе забележи фугитивна емисија што предизвикала или може да предизвика загадување, освен ако емитираната количина е многу мала и не може да предизвика загадување
- кога ќе забележи некаква неисправност, дефект или престанок на работата на постројката или на техниката, што предизвикало или има потенцијал да предизвика загадување, и
- какво било несакано дејство што предизвикало или има потенцијал да предизвика загадување.

Операторот ќе даде писмено известување колку што е можно побрзо за секој од следниве случаи:

- постојан престанок на работата на кој било дел или на целата инсталација за која се издава дозволата
- престанок на работата на некој дел или на целата инсталација за која се издава дозволата, со можност да биде подолг од 1 година, и
- повторно почнување со работата на некој дел или на целата инсталација за кој се издава дозволата.

Операторот ќе даде писмено известување во рок од 14 дена пред нивното појавување, за следниве работи:

- каква било промена на трговското име на операторот, регистарско име или адреса на регистрирана канцеларија;
- промена на податоците за холдинг-компанијата на операторот (вклучувајќи и податоци за холдинг-компанијата кога операторот станува дел од неа);
- за активности кога операторот оди во стечај, склучува доброволен договор или е оштетен.

6. Емисии

Во дозволата се одредуваат типот на емисии што се очекуваат од инсталацијата и граничните вредности и се наведуваат во дадена табела. Се

забранува пречекорување на емисиите во воздух за параметрите и точките на емисија и јасно се дефинираат временските периоди на емисија, кои мора да се во согласност со тие од програмата за подобрување, која е прифатена со дозволата. Во дозволата јасно ќе бидат дефинирани параметрите на кои ќе се врши надзор и неговата фреквенција. Посебно се разгледуваат емисиите во: почва, површински води, канализации, воздух, емисија на топлина, емисии на бучава и вибрации. Во дозволата јасно се опишува дали инсталацијата има сопствена пречистителна станица и, во таков случај, се пропишуваат услови под кои ќе работи. Во спротивен случај, во дозволата се пропишуваат услови под кои отпадната вода ќе се пренесува до пречистителна станица, што во голема мера зависи од капацитетот и видот на третман на отпадните води усвоен во неа.

7. Услови надвор од локацијата

Во дозволата се наведуваат условите надвор од локацијата, кои не смеат да претрпат промени со работењето на инсталацијата или, пак, доколку има можности за влијание на насобрано загадување, се предлагаат мерки за намалување на граничните вредности на емисиите.

8. Програма за подобрувања

Во дозволата се бележат сите активности за подобрување содржани во програмата за подобрување и доколку има потреба од дополнување, во согласност со операторот, такви мерки и обврски се дефинираат во дозволата, како и времето на нивно реализирање.

9. Договор за промени во пишана форма

Дел од дозволата може да биде и договор за можни промени, кои мора прецизно да бидат назначени и опишани. Операторот во писмена форма мора да ја информира општината за секоја специфицирана промена и да направи процена на можните влијанија, како ризик по животната средина од инсталацијата за која се издава дозволата. Промената може да се реализира само по писменото известување за неа од страна на операторот. Почнувајќи од тој датум, операторот ќе ја управува инсталацијата во согласност со таа промена и за секој суштински документ што се однесува на тоа дозволата ќе мора да се дополнува.

10. Дополнувања

Сите видови известувања ќе бидат дел од дозволата, во табели и во параметри. Дел од нив ќе бидат преземени од самото барање, доколку има такви, а дел ќе бидат дополнително обезбедени. Во дополнувањата ќе има податоци и од извршени мерења / надзор.

2.1.7 Измена и пренос на интегрирана еколошка Б-дозвола, услови за престанок на активноста и услови за одземање интегрирана еколошка Б-дозвола

2.1.7.1 Измена на интегрирана еколошка Б-дозвола

- Интегрираната еколошка Б-дозвола може да се измени по службена должност, или на барање на носителот на дозволата, во случај на планирана промена во

работата на инсталацијата или промена на активноста што се врши во инсталацијата.

- Носителот на дозволата го известува надлежниот орган за секоја планирана измена на инсталацијата или на активноста што се врши преку инсталацијата за која се издава интегрирана еколошка Б-дозвола.
- Известувањето содржи информации за обемот и за начинот на кој се извршуваат планираните промени во работењето на инсталацијата, како и за влијанието на промените врз животната средина.
- Барањето за измена на дозволата се доставува до надлежниот орган што ја издава дозволата.
- Кон барањето за измена на дозволата се приложува техничка документација, која ги содржи причините и податоците за настанатите промени и други потребни податоци.
- Надлежниот орган, врз основа на барањето за измена на дозволата, донесува решение за измена на дозволата водејќи сметка за:
 - (i) податоците и информациите содржани во барањето за измена на дозволата и податоците и информациите приложени кон барањето;
 - (ii) резултатите од оцената на влијанијата врз животната средина доколку е спроведена;
 - (iii) стандардите и граничните вредности за емисии во животната средина.
- Доколку се утврди дека со изведувањето на измената во работењето на инсталацијата нема да се надмине нивото на негативното влијание врз животната средина се донесува решение за измена на дозволата.
- Доколку измената е значителна, се спроведува постапката за издавање дозвола.
- Доколку надлежниот орган утврди дека заради заштита на животот и на здравјето на луѓето и на животната средина, како и заради промени во прописите од областа на животната средина што можат да влијаат врз работењето на инсталацијата е потребна измена на интегрираната еколошка Б-дозвола, донесува решение за нејзина измена во кое е определен рокот во кој носителот на дозволата се приспособува на измените на интегрираната еколошка Б-дозвола.
- Направените измени се запишуваат во регистарот на интегрирани еколошки Б-дозволи.

2.1.7.2 Пренос на интегрирана еколошка Б-дозвола

Надлежниот орган, по барање на носителот на интегрирана еколошка Б-дозвола може интегрираната еколошка Б-дозвола да ја пренесе целосно или делумно на трето лице, доколку со преносот:

- не се менуваат содржината и условите утврдени во дозволата;
- не се нарушува остварувањето на јавниот интерес утврден со закон; и
- не се нарушуваат условите за вршење на дејноста.

Преносот на дозволата може да се изврши доколку третото лице има: финансиска способност да ја управува инсталацијата (бонитет); доволно стручен и технички капацитет за управување на инсталацијата и да не му е изречена санкција за прекршок или кривично дело против животната средина, односно за друг соодветен

прекршок или кривично дело, кое може да влијае врз управувањето на инсталацијата.

Барањето за пренос на интегрирана еколошка Б-дозвола и донесеното решение се запишуваат во регистарот на интегрирани еколошки Б-дозволи.

Барањето за пренос на интегрирана еколошка Б-дозвола се доставува во форма утврдена во образец даден во прилог 3 од правилникот за издавање интегрирана еколошка Б-дозвола.

2.1.7.3 Услови за престанок на активноста

Операторот, во согласност со условите утврдени во интегрираната еколошка Б-дозвола, обезбедува престанок на активноста на инсталацијата. За намерата да престане со активноста, операторот го известува надлежниот орган (ЕЛС) при што доставува план за престанок на активноста со временски распоред за извршување на условите утврдени во интегрираната еколошка Б-дозвола. Доколку операторот престане со активноста без да достави план за престанок на активноста, активностите што се утврдени во интегрираната еколошка Б-дозвола како услови за престанок на активноста ќе ги изврши надлежниот орган (ЕЛС), но на сметка на операторот.

2.1.7.4 Одземање дозвола

Интегрираната еколошка Б-дозволата се одзема доколку:

- активностите се вршат спротивно на условите утврдени со дозволата;
- носителот на дозволата не го платил утврдениот надомест;
- на носителот на дозволата со правосилна судска одлука му е изречена мерка за безбедност забрана на вршење дејност поврзана со вршење на дејноста што се врши преку инсталацијата;
- операторот повеќе од трипати ги прекршил условите утврдени во дозволата, што е утврдено со правосилни решенија на надлежниот орган за вршење инспекциски надзор врз инсталацијата.

За почнување на постапката за одземање на дозволата се известува носителот на дозволата и му се определува рок, не подолг од 30 дена, за отстранување на причината за почнување на постапка. Ако во определениот рок не се отстранат причините, дозволата се одзема. Тоа се запишува во регистарот на интегрирани еколошки Б-дозволи.

2.1.7.5 Престанок на дозвола

Интегрираната еколошка Б-дозвола престанува доколку:

- истече рокот на важноста на дозволата
- корисникот се откажал од правата утврдени со дозволата
- не се почне со изградба, реконструкција или доградба на објектите и на постројките од дозволата во рок од најмалку две години од денот на издавањето на дозволата

- не се завршат работите и активностите за изградба, одржување, експлоатација, изменување, проширување, рехабилитација или затварање изградени објекти во рокот определен со дозволата
- активноста, без оправдани причини, не се врши непрекинато во период од две години во текот на времетраењето на дозволата;
- се одземе дозволата
- издадената дозвола не е во согласност со измените и дополнувањата на прописите за заштита на животната средина
- дојде до ликвидација на носителот на дозволата.

Престанокот на дозволата се запишува во регистарот на интегрирани еколошки Б-дозволи.

2.1.8 Регистар на дозволи

ЕЛС се должни да водат регистар на издадени дозволи.

Регистарот се води во форма на тврда укоричена книга во формат А4 составена од повеќе листови меѓусебно поврзани и нумерирани.

Книгата е со сини корици и на предната страна има натпис “Регистар на интегрирани еколошки Б-дозволи”.

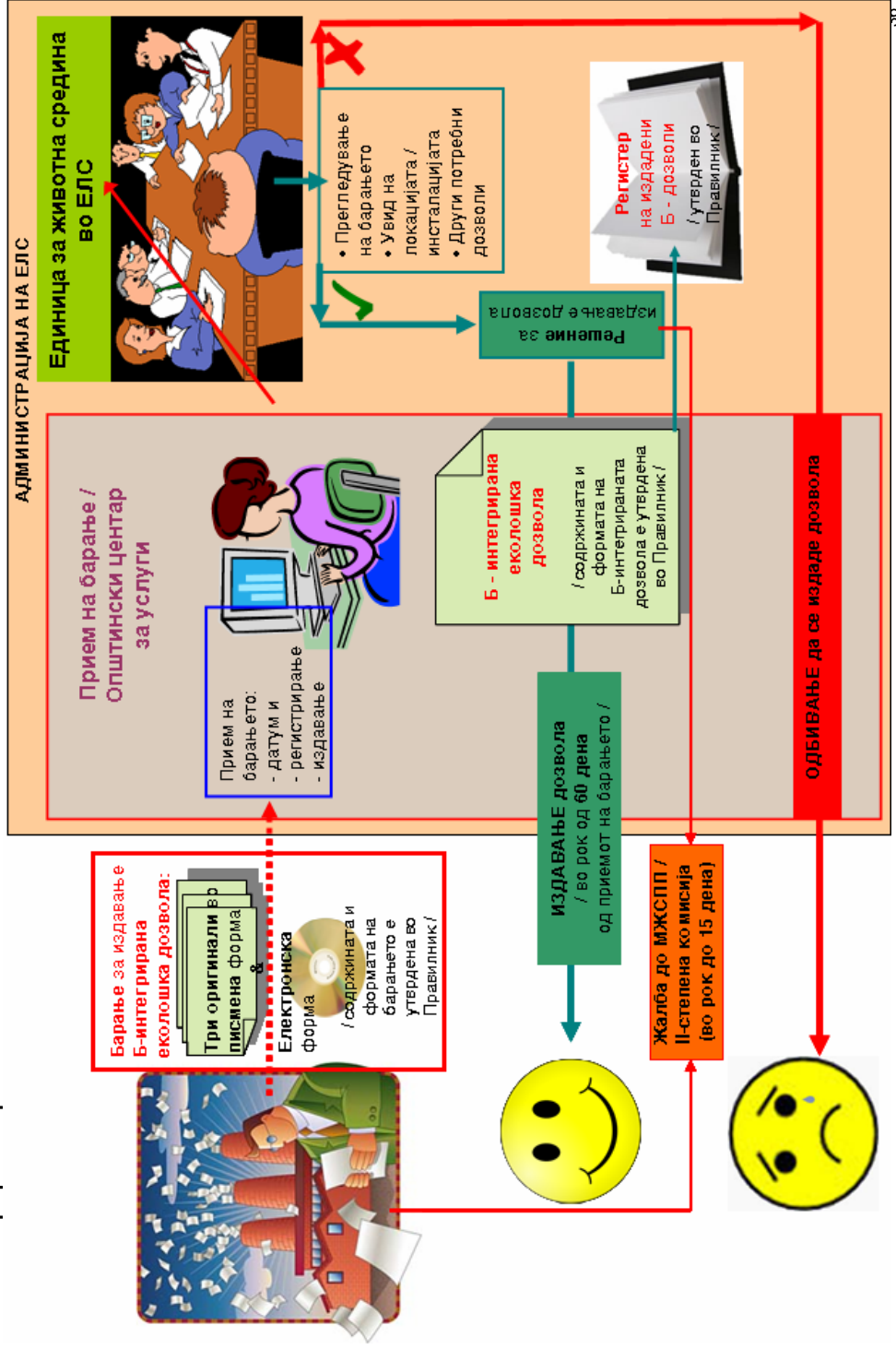
2.1.8.1 Содржина на регистарот

Регистарот се води на начин на кој се овозможува чување и ажурирање на податоците за:

- барањето за издавање интегрирана еколошка Б-дозвола, за документацијата приложена кон барањето, вклучувајќи и решение и податоци за дополнување на барањето
- мислењата и коментарите добиени од постапување со барањето за добивање интегрирана еколошка Б-дозвола, со образложение кои од мислењата и ставовите доставени од јавноста се земени предвид, а кои не се, како и причините за нивното неприфаќање
- решението со кое се отфрла барањето за интегрирана еколошка Б-дозвола
- заклучокот од вршење на увидот во инсталацијата и нејзината работа заради утврдување на исполнувањето на барањата утврдени со интегрираната еколошка Б-дозвола
- примерок од издадена интегрирана еколошка Б-дозвола
- записници, решенија и други писмени документи, кои се однесуваат на инсталацијата, донесени во постапка за вршење инспекциски надзор
- резултати од надзорот спроведуван во согласност со дозволата
- барање за измена и решение за измена на дозволата
- барање за пренос и решение за пренос на дозволата
- решението за одземање на дозволата

- известувањето за намерата за престанок на работа на инсталацијата и за планот со мерки за ремедијација за локацијата на која се наоѓа инсталацијата, како и решението донесено од МЖСПП во врска со престанокот со работана инсталацијата
- сите писмени документи во текот на постапката за издавање на дозволата
- сите жалби изјавени во текот на постапката.

2.1.9 Графички приказ на постапката



2.2 Постапка за издавање дозвола за усогласување со оперативен план (постојни инсталации)

Постапката за издавање дозвола за усогласување со оперативен план се однесува на сите постојни инсталации што подлежат на режимот за ИСКЗ, независно дали се категоризирани како А-инсталации или како Б-инсталации.

Постапката е регулирана со правилник за постапката за издавање дозвола за усогласување со оперативен план, кој ги пропишува следниве обрасци, суштински за Б-инсталации:

- Форма на барање за добивање дозвола за усогласување со оперативен план за инсталации што вршат активност од прилог 2 од Уредбата за ИСКЗ (Б-инсталации)
- Форма на содржина на оперативен план
- Форма на дозвола за усогласување со оперативен план за инсталации што вршат активност од прилог 2 од Уредбата за ИСКЗ (Б-инсталации).

2.2.1 Поднесување барање

Барањето се поднесува од страна на операторот и тој гарантира за веродостојноста на изнесените податоци. Барањето се доставува до:

- Градоначалникот на општината на чијашто територија се наоѓа инсталацијата, односно до градоначалникот на Град Скопје за инсталациите што се наоѓаат на територија на Град Скопје.
- Доколку инсталацијата се наоѓа во заштитено подрачје, барањето за добивање дозвола за усогласување со оперативен план операторот го доставува до Министерството за животна средина и просторно планирање, независно од дејноста што ја врши или од проектираниот капацитет на инсталацијата.
- Доколку инсталацијата се наоѓа на подрачје на две или повеќе општини, операторот е должен барањето за добивање дозвола да го достави до градоначалникот на општината на чиешто подрачје се наоѓа поголемиот дел од инсталацијата. Ова се однесува на технолошко поврзани делови од инсталацијата, а не на целосно независни погони.

Временскиот распоред за доставување на барањата е утврден со Уредбата за ИСКЗ.

Операторот на инсталацијата го доставува барањето во три оригинални примероци во печатена и во електронска форма, во образецот даден во прилогот 2 од правилникот.

2.2.2 Содржина на барање

Содржината на барањето е детаљно пропишана во образецот на барањето, кој вклучува детали и кратки упатства за негово пополнување. Образецот се состои од 15 поглавја и тоа:

1. *Општи информации* - (Податоци за операторот, односно подносителот на барањето). Во ова поглавје се даваат информации како име и сопственост на компанијата, правен статус, година на основање, број на вработени,

инсталиран капацитет на инсталацијата, сопственост на земјиштето и овластен претставник на инсталацијата. Податоците во ова поглавје треба да бидат дадени така како што е регистрирана компанијата во време кога се поднесува барањето. Во прилог се поднесуваат копии од документите со кои се потврдуваат наведените податоци.

Категоријата на индустриски активности што се предмет на барањето се означува во согласност со шифрите на активностите од прилогот 2 на Уредбата за ИСКЗ. Доколку инсталацијата вклучува повеќе активности што се предмет на ИСКЗ, треба да се означи шифрата за секоја активност, при што шифрите треба да бидат јасно одделени една од друга.

2. *Опис на технички активности* - (Податоци и опис на технички делови на инсталацијата). Во ова поглавје од операторот се бара да даде опис на постројката, методите, процесите и помошните процеси, системите за намалувањето и третман на загадувањето и искористување на отпадот, како и опис на постапките за работа на постројката. Во прилог на барањето операторот треба да приложи копии од планови, цртежи или мапи од постројката, мапи на локацијата, како и дијаграми на постапките за работа.
3. *Управување и контрола*. Операторот е должен да даде опис на управувањето во инсталацијата и да приложи организациски шеми и други суштински податоци со кои е дефинирана одговорноста. Особено е важно да биде наведено лицето одговорно за прашањата од животната средина.
4. *Суровини и помошни материјали и енергија употребени или произведени во инсталацијата*. Во ова поглавје операторот е должен да приложи листа на суровини и горива што се користат во инсталацијата, како и список на меѓупроизводи и готови производи. Во случај материјалот и / или производот да вклучува опасни или карактеристични супстанции, потребно е да се дадат детали за секоја супстанција (MSDS листи).
5. *Цврст и течен отпад*. Потребно е да се наведе целиот отпад што се создава, прифаќа за повторно искористување или што се третира во рамките на инсталацијата. Притоа, изработувачот на барањето треба да ги следи барањата наведени во образецот на барањето.
6. *Емисии во атмосферата*. Се приложува листа на сите точки на извори на емисии во атмосферата, вклучувајќи и детали на котлите и на емисиите од нив. Исто така, потребно е да се опишат сите извори на фугна емисија, како на пример: складирање на отворено, прав од погоните и слично.
7. *Емисии во површински води и во канализација*. Барателот треба да наведе податоци за емитуваните супстанции за секој извор на емисија посебно. Притоа, во ова поглавје треба да се вклучат сите истекувања на површински води, заедно со атмосферските води што се испуштаат во површинските води.
8. *Емисии во почва*. Потребно е да се приложат податоци за познато загадување на почвата и на подземните води за историско или за моментно загадување на самата локација или за подземно загадување. Исто така, потребно е да се опишат постапките за спречување или за намалување на влезот на загадувачки материји во почвата и во подземните води.
9. *Земјоделски и фармерски активности*. Доколку во инсталацијата се јавува отпад од земјоделски активности и / или за земјоделски намени, потребно е да се опишат природата и квалитетот на супстанцијата (земјоделски и неземјоделски отпад) што се расфрла на земјиште (излевање, талог, пепел).
10. *Бучава, вибрации и нејонизирачко зрачење*. Во ова поглавје операторот наведува листа на извори на бучава, вибрации или на нејонизирачко зрачење (вентилација, компресори, пумпи, опрема), нивна местоположба на локацијата

(означени на локациска мапа) и периоди на работа, како и измерени нивоа на амбиентна бучава.

11. *Точки на надзор на емисии и земање примероци.* Во ова поглавје операторот дава опис на надзорот и на процесот на земање примероци и предлага начини на надзор на емисии за вода, воздух и за бучава. Сите точки на надзор треба да се детално опишани и претставени на мапа
12. *Оперативен план.* Во ова поглавје операторот приложува оперативен предлог-план. Тој ги вклучува мерките и решенијата, како и роковите за постигнување на условите за добивање дозвола, вклучително и финансиските средства за реализација на планот.
13. *Спречување хаварији и реагирање во итни случаи.* Операторот ги наведува постојните или предложените мерки, вклучувајќи ги процедурите за итни случаи, со цел намалување на влијанието врз животната средина од емисиите настанати при несреќи. Исто така, ги наведува и преземените мерки за одговор во итни случаи надвор од вообичаеното работење и ги опишува постапките во случај на услови поинакви од вообичаените (пуштање на опремата во работа, истекувања, дефекти или краткотрајни прекинати).
14. *Ремедијација, престанок со работа, повторно почнување со работа и грижа по престанок на активностите.* Во ова поглавје операторот ги опишува постојните или предложените мерки за намалување на влијанието врз животната средина по делумен или целосен престанок на активноста на инсталацијата.
15. *Резиме без технички детали.* Операторот дава целосен преглед без технички детали. Прегледот треба да ги открие сите позначајни влијанија врз животната средина поврзани со изведувањето на активноста / активностите и да ги опише постојните или предложените мерки за намалување на влијанијата врз животната средина.
16. *Изјава.* Вистинитоста и комплетноста на доставените податоци во барањето се потврдува со изјава од овластеното лице на инсталацијата.

Доверливи информации

Операторот може да ги нагласи документите или нивните делови за кои смета дека се доверливи трговски и индустриски информации. При тоа операторот на надлежниот орган треба да му ги образложи причините за доверливост. Документите што операторот ги смета за доверливи операторот ги доставува кон барањето за издавање дозвола, во посебен плик, со посебна белешка. Регулаторот е должен документацијата што содржи доверливи трговски и индустриски информации во врска со инсталацијата да ја дава на увид на јавноста само по претходна писмена согласност на операторот.

2.2.3 Процесирање барање

Доставеното барање за добивање дозвола за усогласување со оперативен план во ЕЛС се заведува со архивски број и се доставува до лицето одговорно за ИСКЗ.

Одговорното лице проверува дали барањето формално ги задоволува условите да биде примено. Оваа прва проверка се очекува да даде позитивни одговори на следниве прашања:

1. Дали се доставени три оригинални копии од барањето во електронска и во печатена форма?

2. Дали инсталацијата потпаѓа под режимот на Уредбата за ИСКЗ?
3. Дали барањето е пополнето во бараната форма?

Следната фаза е евалуација на техничката документација. Оваа фаза треба да потврди дека барањето ги содржи сите елементи предвидени со правилникот за постапката за издавање дозвола за усогласување со оперативен план. Во тек на евалуацијата на техничката документација одговорните лица (овластен инспектор и одговорно лице во општината што ја води постапката) излегуваат на терен и вршат увид во инсталацијата.

Доколку се потребни дополнувања, одговорното лице ги бара од операторот во пишана форма и го задолжува операторот во определен рок да ги достави бараните дополнувања.

Кога доставеното барање го задоволува обемот и квалитетот на суштински податоци, тоа се објавува и се почнува со подготовка за преговори.

2.2.4 Учество на јавноста

По добивање целосно барање⁴, ЕЛС се должни да го објават во најмалку еден дневен весник достапен на целата територија на Република Македонија. Објавувањето се врши во рок од седум дена од денот на приемот на целосното барање и содржи информации каде јавноста може да има пристап до барањето за да го разгледа и / или да даде мислење. Засегнатата јавност, во рок од 30 дена од објавувањето на барањето, има право да достави мислења / коментари до ЕЛС.

Јавна расправа

- Независно од барањата на јавноста, ЕЛС можат да организираат јавна расправа во рок не подолг од 25 дена од денот на објавувањето на барањето, или
- ЕЛС се должни во рок од 20 дена од денот на објавување на барањето да организираат јавна расправа кога до нив е доставено барање за одржување на расправа, и тоа:
 - од страна на најмалку едно здружение на граѓани за заштита и унапредување на животната средина регистрирано на подрачјето на единицата на локална самоуправа, каде што се наоѓа инсталацијата; или
 - кога барање за јавна расправа барале повеќе од 10 проценти од граѓаните што доставиле мислења или коментари по објавеното барање.

⁴ Под целосно барање се подразбира барање што е прегледано од одговорното лице во ЕЛС и ги содржи сите потребни информации за почнување преговори.

2.2.5 Издавање дозвола

2.2.5.1 Преговори

Постапката за издавање на дозволата се одвива по пат на преговори меѓу операторот на инсталацијата и надлежниот орган во ЕЛС.

Целта на овие преговори е да се постигне согласност за:

- ✓ содржината на оперативниот план, и
- ✓ рокот за негова реализација.

Постапката за преговарање почнува веднаш по добивањето целосно барање со одлука на градоначалникот на ЕЛС. Одлуката ги утврдува членовите на преговарачкиот тим за секое барање поединечно. Во одлуката, надлежниот орган за водење на преговорите за секое барање поединечно ја утврдува листата на прашања и обемот до кој може да се преговара со операторот на инсталацијата, и тоа особено во врска со:

- финансискиот план за реализација на оперативниот план
- граничните вредности на емисии
- одделни фази на спроведување на оперативниот план, и
- временскиот распоред за реализација.

По донесување на одлуката, надлежниот орган за водење на преговорите (ЕЛС) до операторот доставува покана за прв состанок за преговарање.

Интересите на инсталацијата ги застапува нејзино овластено лице. Операторот е должен на првиот состанок за преговарање да достави документ до ЕЛС со кој го докажува својството на преговарачот.

Доколку во текот на преговорите претставниците на ЕЛС утврдат дека определени прашања се во надлежност на друг орган, односно органи, тие ќе ја запрат постапката за преговарање и ќе достават известување за тоа со цел да овозможат другиот орган да се изјасни во врска со прашањата од неговата надлежност.

За секој одржан состанок се води записник, кој го потпишуваат учесниците во преговорите.

Согласноста во врска со оперативниот план треба да се постигне во рок од една година од поднесување на барањето. Во спротивно, ЕЛС е должна да го известува Министерството за животна средина и просторно планирање, кое во рок од 30 дена од добивањето на известувањето формира комисија за оперативни планови, која треба да донесе одлука во рок од два месеца по приемот на потребните податоци.

2.2.5.2 Содржина на дозволата за усогласување со оперативен план

Дозволата за усогласување со оперативен план ги содржи следниве податоци:

1. Податоци за инсталацијата за која се издава дозволата, преземени од барањето.

2. Работа на инсталацијата:

- Техника на управување и на контрола
- Суровини (вклучувајќи и вода)
- Ракување и собирање на отпадот
- Преработка и складирање на отпад
- Спречување и контрола на хаварии
- Надзор
- Престанок со работа
- Инсталации со повеќе оператори

3. Документација

Дозволата го обврзува операторот да чува документација што ќе содржи податоци за:

- секоја неисправност, дефект или престанок на работата на постројката, опремата (вклучувајќи краткотрајни и долготрајни мерки за поправка) што може да има влијание на карактеристиките за животната средина што се однесуваат на инсталацијата за која се издава дозволата. Овие записи ќе бидат чувани во дневник воден за таа цел;
- целиот спроведен надзор и земањето примероци и сите процени и оценки направени на основа на тие податоци.

Документацијата ќе биде достапна за инспекција од страна на надлежниот орган во кое било пристојно време.

Операторот е должен назначената и другата документација да ги чува најмалку пет години, вклучувајќи го и престанокот со работа на инсталацијата.

4. Редовни извештаи

Дозволата го обврзува операторот да доставува до ЕЛС редовни извештаи за работата на инсталацијата и за емисии во животната средина.

5. Известувања

Операторот ќе го известува надлежниот орган без одложување:

- кога ќе забележи емисија на некоја супстанција што ја надминува границата или критериумот на дозволата;
- кога ќе забележи фугна емисија што предизвикала или може да предизвика загадување;
- кога ќе забележи некаква неисправност, дефект или престанок на работата на постројката или на техниката, што предизвикало или има потенцијал да предизвика загадување;

Операторот ќе даде писмено известување колку што е можно побрзо за секое од следниве појави:

- постојан престанок на работата на дел или на целата инсталација за која се издава дозволата;

- престанок на работата на дел или на целата инсталација за која се издава дозволата, со можност да биде подолго од 1 година; и
- повторно почнување со работата на некој дел или на целата инсталација.

Операторот ќе даде писмено известување во рок од 14 дена пред нивното појавување за следниве работи:

- каква било промена на трговското име на операторот, регистарско име или адресата на регистрирана канцеларија;
- промена на податоците за холдинг-компанијата на операторот (вклучувајќи и податоци за холдинг-компанијата кога операторот станува дел од неа);
- за активности кога операторот оди во стечај склучува доброволен договор или е оштетен.

6. Емисии

Дозволата ги содржи граничните вредности на емисии во сите медиуми на животната средина, како и условите и временскиот распоред во кои се врши емисија на полутанти во животната средина. Во дозволата се јасно наведени карактеристиките на кои ќе се врши надзор, начинот и фреквенцијата на надзорот.

7. Пренос до пречистителна станица за отпадни води

Доколку во инсталацијата не постои пречистителна станица и отпадните води се предаваат на друг оператор, тогаш во дозволата јасно се наведени условите под кои се врши пренесувањето до пречистителна станица.

8. Услови надвор од локацијата

Во дозволата се наведени условите надвор од локацијата, кои можат да имаат влијание врз работата на инсталацијата или имаат насобрано влијание врз животната средина.

9. Оперативен план

Оперативниот план е составен дел од дозволата за усогласување. Тој ги вклучува мерките и решенијата, како и роковите за постигнување на условите за добивање интегрирана еколошка дозвола, вклучително и финансиските средства за реализација на планот.

Конечната содржина на оперативниот план се определува во опишаната постапка на преговарање. Содржината на оперативниот план е утврдена со образец.

Рокот за реализација на оперативниот план, како и роковите за реализација на одделните фази ги утврдува градоначалникот на ЕЛС.

10. Договор за промени во пишана форма

Дозволата го обврзува операторот да ги извести надлежните во ЕЛС за сите промени во инсталацијата што се дел од дозволата за усогласување со оперативен план. Промените подлежат на проценка на влијанието врз животната средина.

11. Дополнувања

Дел од податоците се преземаат од доставеното барање за добивање дозвола за усогласување со оперативен план, а дел од условите во дозволата се договорени во тек на преговорите.

2.2.5.3 Објавување

Во рок од десет дена од денот на издавањето на дозволата, ЕЛС се должни во најмалку еден дневен весник достапен на целата територија на Република Македонија да објават дека е издадена дозвола за усогласување со оперативен план. Објавата треба да содржи информации каде може да се добие на увид дозволата со оперативниот план.

2.2.6 Регистар на дозволи

ЕЛС се должни да водат регистар на издадени дозволи.

Регистарот се води во форма на тврда укоричена книга во формат А4 составена од повеќе листови меѓусебно поврзани и нумерирани.

Книгата е со кафени корици и на предната страна има напис “Регистар на дозволи за усогласување со оперативен план за инсталации што вршат активности од прилог 2 од Уредбата”.

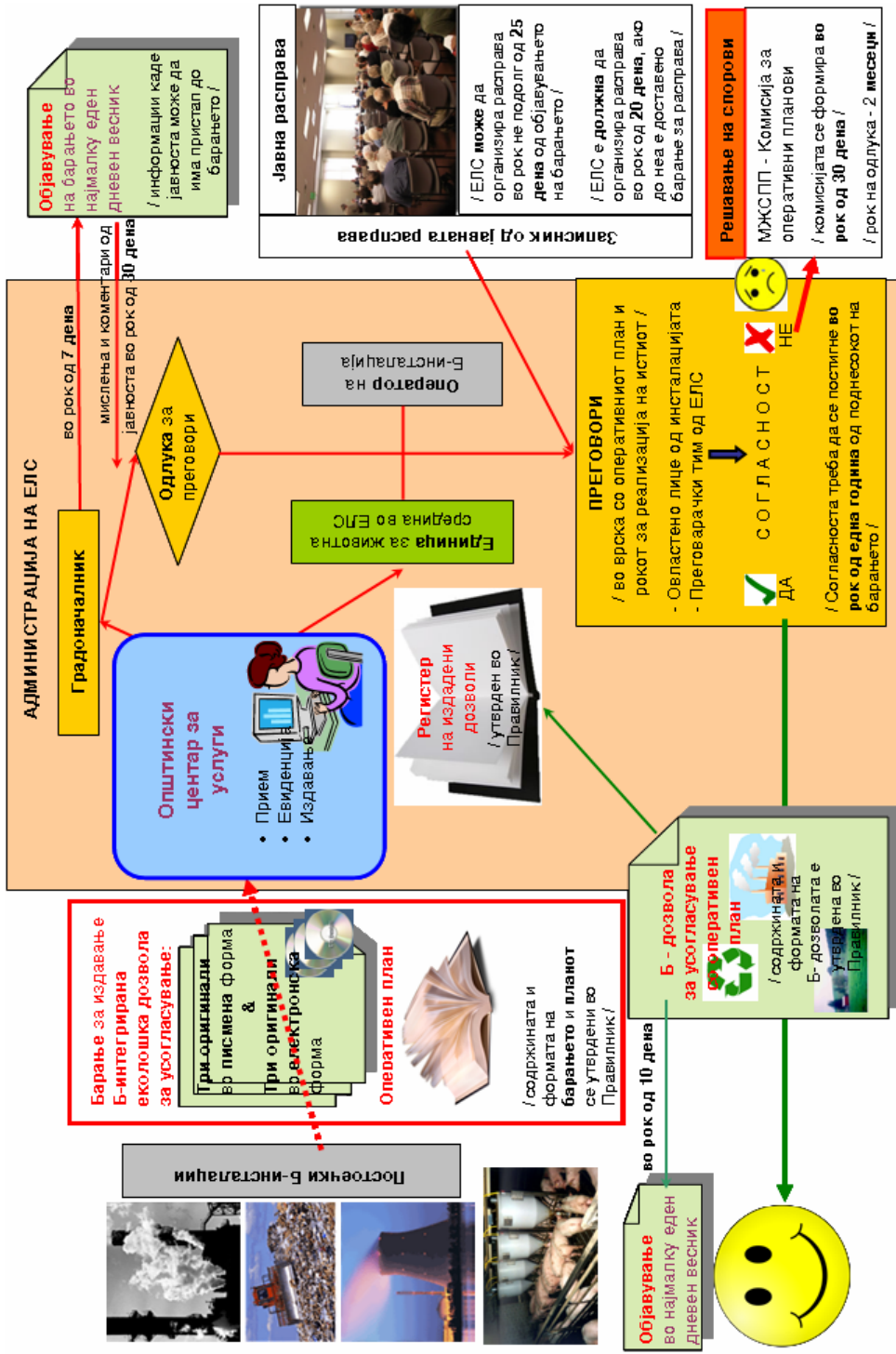
2.2.6.1 Содржина на регистарот

Регистарот се води на начин на кој се овозможува чување и ажурирање на податоците за:

- барањето за издавање дозвола:
 - документацијата приложена кон барањето
 - решението и податоците за дополнување на барањето
- мислењата и коментарите добиени од постапување со барањето за добивање дозвола:
 - податоци за мислењата и коментари добиени од објавувањето на барањето
 - записниците за јавната расправа во врска со барањето
 - образложение кои од мислењата и ставовите доставени од јавноста се земени предвид, а кои не се, како и причините за нивното неприфаќање
- решението со кое се отфрла барањето за издавање дозвола
- заклучокот од вршење на увидот во инсталацијата и нејзината работа заради утврдување на исполнувањето на барањата утврдени со дозволата
- примерок од дозволата
- објавувањето на дозволата и на мислењата и забелешките добиени по објавување на дозволата,

- извештаи, записници и решенија што се однесуваат на инсталацијата донесени во постапка за вршење инспекциски надзор врз инсталацијата
- резултати од надзорот спроведуван во согласност со задолжителните услови во дозволата
- барање за измена и решение за измените на дозволата
- барање за пренос и решение за пренос на дозволата
- решението за одземање на дозволата
- известувањето за намерата за престанок на работа на инсталацијата и за планот со мерки за ремедијација
- други пишани документи од текот на постапката за издавање, пренос или измена на дозвола, вклучувајќи и жалби изјавени во текот на постапката.

2.2.7 Графички прикази на постапката



Прилог 1 - Генерални препораки за издавање Б-дозвола за ИСКЗ

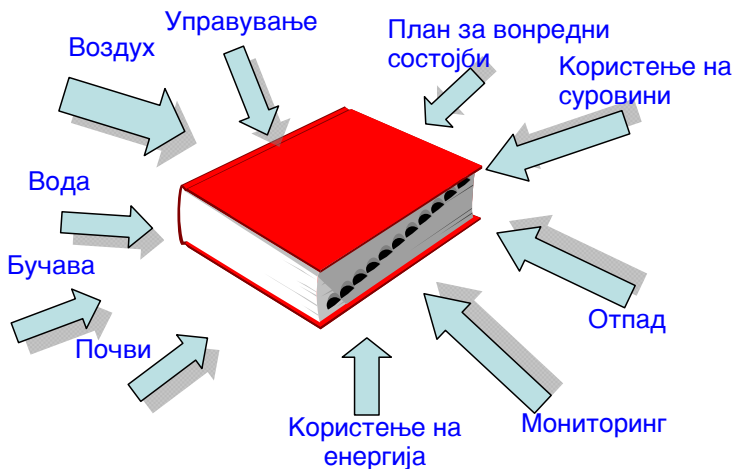
Што претставува дозволата за ИСКЗ?

Интегрираната еколошка дозвола, независно дали се работи за нова или за постојна инсталација, претставува договор меѓу операторот и надлежниот орган што го изработува договорот.

Со интегрираната еколошка дозвола надлежниот орган му дава право на операторот да работи, но и ги пропишува условите под кои е дозволена работата.

Дозволата мора да содржи јасно определени услови, кои се задолжителни и можат да послужат во евентуални судски спорови.

При издавање на дозволата посебно е важен интегрираниот пристап, што претставува обединување на можни влијанија врз сите медиуми на животната средина.



Кандидатите се советуваат да ги споредат своите емисии со тие од соодветните упатства за НДТ и да достават силно образложение за секое отстапување од вредностите на НДТ.

Што овозможува дозволата за ИСКЗ?

- Дозволата за ИСКЗ овозможува контрола над инсталацијата во целост и потврдува дека доколку се следат условите пропишани во дозволата, инсталацијата не предизвикува значително загадување на животната средина.
- Со дозволата за ИСКЗ операторот се обврзува да ја применува хиерархијата на управување отпад.

- Дозволата за ИСКЗ го обврзува операторот ефикасно да ја користи енергијата.
- Дозволата за ИСКЗ го обврзува операторот да презема мерки за спречување на хаварии, или за ублажување на последиците од нив.
- По престанок на активностите на инсталацијата, дозволата за ИСКЗ го обврзува операторот да преземе мерки за ремедијација на локацијата и за доведување на животната средина во задоволителна состојба.
- Со дозволата за ИСКЗ на постојните инсталации се дава можност во одреден временски рок да ги постигнат бараните услови.
- Дозволата за ИСКЗ го обврзува операторот да помага при инспекциски надзор.
- Дозволата за ИСКЗ го обврзува операторот да врши сопствен надзор, да известува за резултатите и да ѝ овозможи на јавноста пристап до добиените податоци.

Услови во дозволата за ИСКЗ

Условите во дозволата треба да бидат недвосмислени, јасни и применливи, со разумни напори и средства.

Видови услови:

- ✓ Технички услови - што и каде да се инсталира
- ✓ Услови на работа - како да се одвива процесот
- ✓ Услови на емисии - како и каде да се контролира влијанието врз животната средина.

Со условите дадени во дозволата треба да се наведат работите што регулаторот претпоставува дека ќе бидат важни во процесот на преговарање со компанијата:

- Гранични вредности на емисија (базирани на МДК во правилници и други подзаконски акти)
- Потребни дополнителни технички мерки
- Неопходен надзор
- Мерки во случај на посебни околности (почнување, запирање, дефекти во инсталацијата...)
- Други услови (во зависност од карактерот на инсталацијата и на локацијата)

Пример: Услови поврзани со надзор на воздух

- Јасно дефинирајте гранични вредности што се базираат на МДК за соодветните супстанции / параметри
- Дефинирајте методи на контрола и јасни граници на мерењата (прецизност на мерењата)
- Дефинирајте точки на надзор и периоди (фреквенција) на земање примероци
- Дефинирајте ги методите на земање примероци

- Дефинирајте кои операции и / или постапки се преземаат за време на земање примероци
- Условите треба да овозможуваат контролата да биде изводлива со разумни напори и средства.

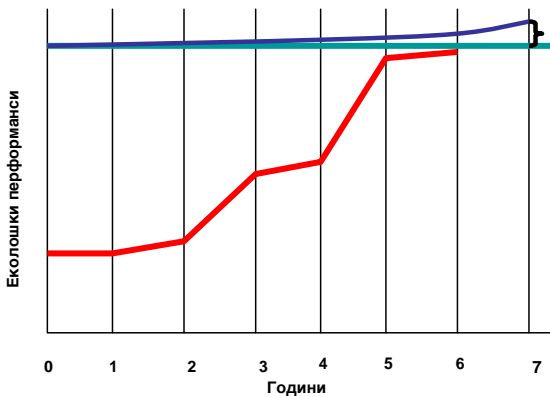
Што се тоа НДТ - Најдобра достапна техника?

- Најдобра во достигнување на високо ниво на заштита на животната средина.
- Достапна за примена во однос на технолошките и економски услови, при тоа имајќи ги предвид недостатоците и предностите, односно трошоците и придобивките за животната средина.
- Техника, во смисла на применета технологија, проектирање и изградба.

НДТ- не е задолжителна, но се препорачува!

НДТ е подвижна цел!

Со развојот на науката се развива нова технологија, која има помало негативно влијание врз животната средина. Според тоа, НДТ во време на издавање на дозволата не мора да значи и НДТ во времето предвидено за нејзино достигнување. Овој процес е претставен на следниов графикон. Со црвена линија е претставен процесот на усогласување на технологијата во инсталацијата што има добиено дозвола за ИСКЗ, а со сина линија е претставена НДТ за дадениот сектор.



Технички опции за постигнување на граничните вредности дефинирани со условите во дозволата за ИСКЗ

Постојат две групи технички можности за постигнување на граничните вредности:

1. *Решенија вклучени во процесот.* Тоа се технички или оперативни решенија во самиот процес на производство (на изворот на создавање полутанти), направени со цел да се спречат или намалат емисиите. Со овие решенија се прават подобрувања во

процесот со кои вообичаено има поголема економска исплатливост во производството и истовремено се подобруваат карактеристиките во однос на животната средина - двојна добивка. Решенијата за подобрување, кои се вклучени во процесот, се основа на стратегијата на почисто производство.

➤ Примери за решенија вклучени во процесот:

- Сепаратор за масла со уред за рециркулирање масло
- Уреди за рецикулација на вода
- Уреди за подобро искористување на суровини и на енергија

2. *Решенија по завршувањето на процесот (End of pipe).* Тоа се технички решенија на крајот на процесните линии (на местата на кој има испуштање полутанти) и се однесуваат единствено на намалување на емисиите во животната средина.

➤ Примери за решенија на крајот од процесот:

- Системи за третман на отпадни води
- Системи за третман на отпадни гасови (филтри)
- Депони за безбедно складирање отпад

Со примената на решенијата вклучени во процесот не се намалува улогата на решенијата по завршувањето на процесот, но се намалуваат нивните капацитети и трошоците за реализација.

Оперативен план (ОП)

Зошто е потребно усогласување со оперативен план?

Усогласување со оперативен план е потребно за да се продолжи временскиот рок во кој инсталациите се должни да ги постигнат граничните вредности и за да се намали финансискиот товар врз нив.

Содржина на оперативниот план:

- √ мерки, фазни решенија и рокови за постигнување на условите за добивање интегрирана еколошка дозвола
- √ услови за работа на инсталацијата
- √ распоред за реализација на планот, по одделни фази
- √ надзор и начин на известување
- √ приказ на финансиските средства потребни за реализација на секоја од фазите на оперативниот план и приказ на вкупните потребни средства за реализација на планот
- √ вредности на емисиите за време на реализација на одделните фази на планот
- √ показатели за потрошувачка на суровини, енергија, природни богатства, вода и други материјали по одделни фази на планот.

Преговори за ОП

Генерално, преговорите се однесуваат на усогласување на опциите - споредување на техниката од аспект на заштита на животната средина, при што се прави еколошка и економска процена.

1. Еколошка процена
 - Емисии од поголеми размери и емисии на опасни супстанции
 - Бучава, вибрации, топлина (ако се сериозни)
 - Суровина, енергија, вода, отпад, хаварији
2. Економска процена
 - Инвестиции
 - Трошоци на работа, вклучувајќи ги сите заштеди

При евалуацијата, неопходен е објективен приод, односно постигнувањето на граничните вредности за одредени емисии претставува обврска за сите инсталации, независно од искажаните загуби во одделни случаи.

Научени лекции за ИСКЗ

- Во повеќето случаи постои недостиг од податоци за опис на емисиите. Потребно е регулаторот да инсистира на целосни барања.
- Без соодветни податоци, надлежните органи ќе треба да направат конзервативни претпоставки, т.е. да се претпостави најлошото.
- Собирањето податоци е обврска на барателот. Во одредени случаи може да биде потребно да се бара компанија надвор од Македонија за вршење на некои специфични мерења.
- Трошоците за собирање податоци (дополнителни мерења) ќе ги заменат непотребните трошоци за приспособувања во инсталацијата.
- Во дозволата е потребно јасно да се дефинираат одговорностите на тие што обезбедуваат услуги, на пр. постројки за третман на отпадни води, кои опслужуваат повеќе компании.
- Дозволата треба да ги регулира емисиите кон пречистителната станица на начин што ќе обезбеди прифаќање на овие емисии без нарушување на нејзината дозвола за испуштање.

Искуствата во другите земји покажуваат дека е подобро:

- ако се оствари добра соработка меѓу регулаторот и операторот за да се искористат придобивките од ИСКЗ;
- ако се реализираат дискусии пред поднесувањето на барањето за дозвола;
- ако се применуваат упатства (дадени во обрасците на барањата, односно дозволата) и/или се користат секторски упатства;

- ако се ангажираат консултанти, но носители на процесот остануваат операторот и ЕЛС.

Кратко резиме - Генерални препораки за издавање Б-дозвола за ИСКЗ

Барање:

- Барањето за ИСКЗ го изработува операторот или консултант ангажиран од страна на операторот.
- Барањето во ЕЛС го поднесува операторот.
- Барањето се поднесува во соодветна форма дадена како прилог на правилникот за постапката за издавање дозвола за усогласување со оперативен план, односно правилник за постапката за добивање интегрирана еколошка Б-дозвола.
- За точноста на податоците со изјава гарантира генерален директор на инсталацијата или лице со еквивалентна функција.

Дозвола:

- Предуслов за добро подготвена дозвола е добро (целосно) поднесено барање.
- При издавање на дозволата посебно е важен интегрираниот пристап, што претставува обединување на можни влијанија врз сите медиуми на животната средина.
- Б-дозвола за ИСКЗ претставува договор меѓу операторот и надлежниот орган што го изработува договорот.
- Со Б-дозволата за ИСКЗ надлежниот орган му дава право на операторот да работи, но и ги пропишува условите под кои е дозволена работата.
- Дозволата мора да содржи јасно определени услови што се задолжителни и можат да послужат во евентуални судски спорови.
- Б-дозволата за ИСКЗ е достапна на јавноста.

Прилог 2 - Анализа на пилот-барања за Б-дозволи за ИСКЗ (изнесени во е-формат)

Прилогот е достапен во електронски формат и е составен дел од прирачникот.

Тој вклучува анализа на следниве пилот-барања:

Барање	ИСКЗ сектор
Железник а.д., Д.Хисар / метали	2.2 Производство / преработка на метали
ТЦГ а.д. (леарница), Охрид / метали	2.2 Производство / преработка на метали
Здравје - Радово, Куманово / млекарница	6.4 Обработка / преработка на млеко
Каменолом Јаворица - ГД Гранит, Д.Капија / минерални суровини	3.2 Индустрија на минерални суровини (ископување, дробење, мелење, сеење, загревање)
Опалит д.о.о., Чешиново-Облешево / минерални суровини	3.2 Индустрија на минерални суровини (ископување, дробење, мелење, сеење, загревање)
Македонија а.д., Струмица / производство на санитарна керамика	3.6 Индустрија на минерални суровини (производство на керамички производи)
Сахем хромос а.д./ индустрија за бои и за лакови	6.7 Површинска обработка на материјали, предмети или на производи во кои се користат органски растворувачи
Топлификација а.д., Скопје / согорувачка инсталација (енергетика)	1.1 Енергетика

КОЛОФОН

Издавач: Заедница на единиците на локалната самоуправа на Република Македонија - ЗЕЛС

За издавачот: Душица Перишиќ, Извршен директор на ЗЕЛС

Превод на албански јазик:

Печати: **ПРИНТЦЕНТАР**

Проект : Засилување на капацитетите на ЕЛС -
интегрирани еколошки Б-дозволи
Автори : К. Сидеровски, М. Спиrowsка и Н. Бакреска - Кормушоска
Директор на проект : Душица Перишиќ
Раководител на проект : Ардита Дема
Координатор во ЗЕЛС : Ивана Серафимова
Датум : Јули 2009 година

CIP - Каталогизација во публикација
Народна и универзитетска библиотека “Св. Климент Охридски”, Скопје

502.34 (497.7) (036)

СИДЕРОВСКИ, Константин

Практичен водач за издавање на Б-дозволи за интегрирано спречување и контрола на загадувањето (ИСКЗ) / : [автори Константин Сидеровски, Наташа бакреска Кормушоска, Менка Спиrowsка] – Скопје : Заедница на единиците на локалната самоуправа на Република Македонија – ЗЕЛС, 2009. – 54 стр. ; 22 см.

ISBN 978-9989-186-38-7

1. Бакреска Кормушоска, Наташа [автор] 2. Спиrowsка, Менка [автор]

а) Екологија – Б-интегрирана дозвола – Македонија - Водичи

COBISS.MK-ID 78938890
